



**BGK**

**BANK GOSPODARSTWA  
KRAJOWEGO**

**Zwrotne instrumenty finansowe  
na rzecz ekonomii społecznej  
w ramach Programu Operacyjnego  
Wiedza Edukacja Rozwój 2014-2020**

**„Blżej Funduszy Europejskich”**

**Warszawa, 21 września 2017 r.**

# Efekty realizacji pilotażu pożyczek

Rezultaty realizacji projektu „Wsparcie inżynierii finansowej na rzecz rozwoju ekonomii społecznej” w ramach Działania 1.4 PO KL

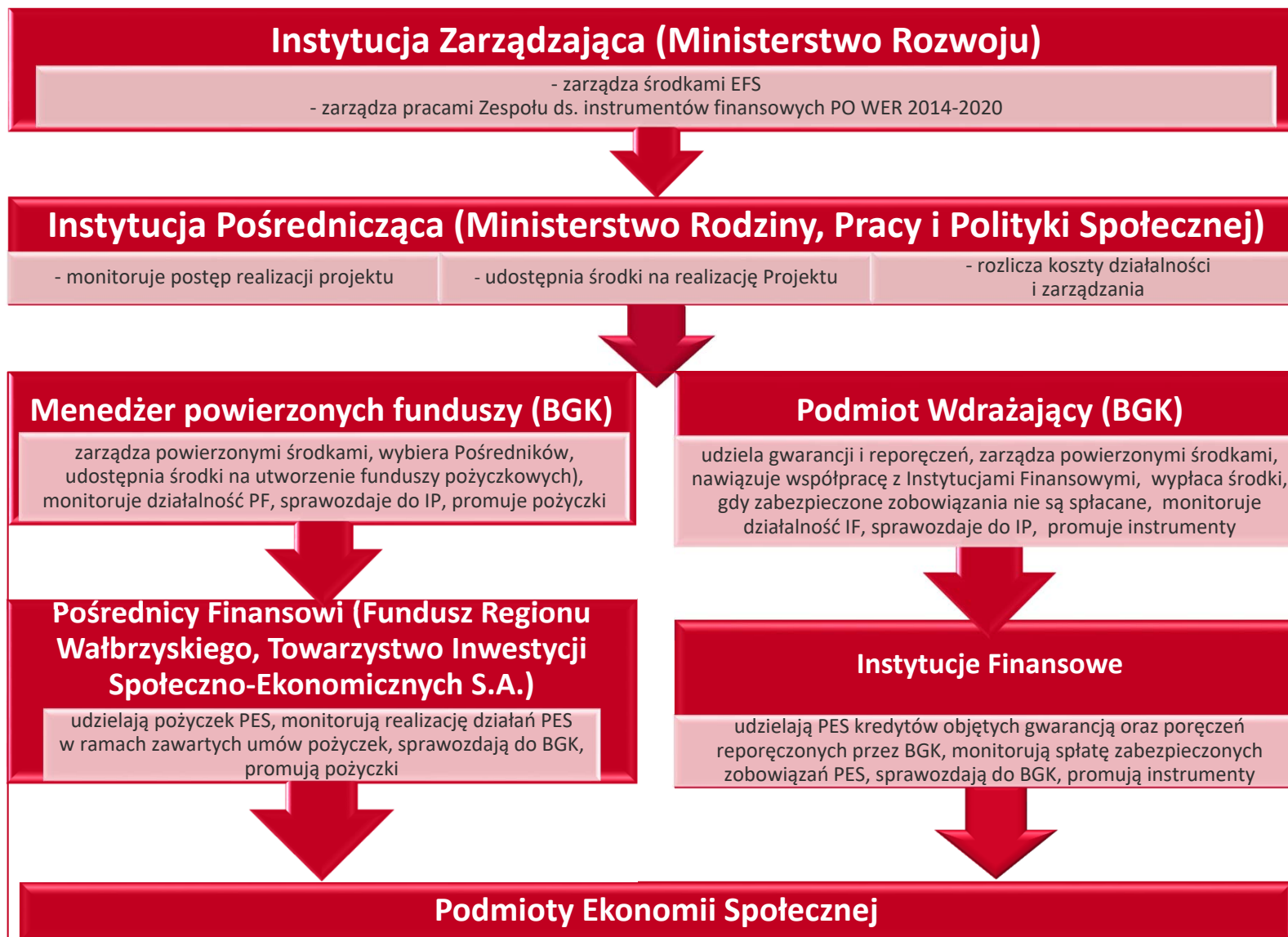
Kryterium/wskaźnik	Wartość określona we wniosku o dofinansowanie	Wartość osiągnięta (wg stanu na 31.12.2016 r.)
Kapitał pożyczkowy	27,9 mln zł	38,88 mln zł
Liczba wspartych PES	250	400 (500 pożyczek)
Liczba utworzonych miejsc pracy	50	507
Liczba PES, które skorzystały z bezpłatnego doradztwa	200	268 (łącznie 4 tys. godzin doradztwa)

# Krajowy Fundusz Przedsiębiorczości Społecznej



- Wykorzystanie doświadczeń z realizacji pilotażu **(PO KL 2007-2013)**
- Kilkukrotny wzrost puli środków przeznaczonych na instrumenty wsparcia w stosunku do pilotażu:
  - **ok. 138 mln zł na pożyczki i reporeczenia**  
w ramach Działania 2.9 PO WER 2014-2020  
(vs. ok. 28 mln zł na pożyczki w pilotażu)
  - **ok. 20 mln zł na gwarancje**  
(ze spłat pożyczek w pilotażu w ramach Działania 1.4 PO KL 2007-2013)
- Rozszerzenie możliwych form finansowania PES:
  - **pożyczki na start i na rozwój**
  - **gwarancje**
  - **reporeczenia**

# Schemat wdrażania w ramach KFPS



# Charakterystyka instrumentów w ramach KFPS

- **Pożyczka na start** - ułatwienie dostępu do kapitału dla nowopowstałych PES (okres prowadzenia działalności krótszy niż 12 m-cy).  
Wysokość – do 100 tys. zł na jedną pożyczkę, ale nie więcej niż 200 tys. zł na jeden PES; max. okres spłaty do 5 lat; brak prowizji i opłat.
- **Pożyczka na rozwój** - dla PES działających powyżej 12 m-cy.  
Wysokość – do 500 tys. zł na jedną pożyczkę, ale nie więcej niż 1 mln zł na jeden PES; max. okres spłaty do 7 lat; brak prowizji i opłat.
- **Gwarancje** – do 500 tysięcy złotych i do 80% kwoty kredytu; prowizja za udzielenie gwarancji - 0,5% kwoty gwarancji, płatna jednorazowo; maksymalny okres gwarancji – do 99 miesięcy, w przypadku kredytów inwestycyjnych – do 120 miesięcy.
- **Reporęczenia** – do 140 tys. zł i do 70% poręczenia; brak prowizji i opłat z tytułu objęcia reporęczeniem (na etapie rozpoznania rynku).

## Stan wdrażania instrumentu pożyczkowego

- Budżet w ramach I transzy środków – 32,28 mln zł

MR	Województwa	Pośrednik Finansowy	Kapitał pożyczkowy udostępniony Pośrednikom (mln PLN)	Dostępny kapitał pożyczkowy (mln PLN)
I	mazowieckie, łódzkie, kujawsko-pomorskie	TISE S.A.	8,85	4,32
II	podlaskie, lubelskie, podkarpackie		4,97	3,10
III	wielkopolskie, dolnośląskie, lubuskie, opolskie	FRW S.A.	7,21	4,60
IV	zachodniopomorskie, pomorskie, warmińsko-mazurskie	TISE S.A.	4,60	2,60
V	śląskie, świętokrzyskie, małopolskie		6,65	3,52

- Kwoty funduszy pożyczkowych do powierzenia w kolejnych transzach:  
2018 r. – wartość 35,75 mln zł  
2020 r. – wartość 35,75 mln zł  
2021 r. – wartość 32,36 mln zł

## Efekty realizacji w ramach KFPS

Rezultaty realizacji projektu „Wsparcie podmiotów ekonomii społecznej za pomocą zwrotnych instrumentów finansowych” w ramach Działania 2.9 PO WER

Kryterium/wskaźnik	Wartość obowiązująca dla I transzy środków	Wartość osiągnięta (wg stanu na 31.08.2017 r.)
Kapitał pożyczkowy	<b>32,28</b> mln PLN	<b>14,14</b> mln PLN
Liczba miejsc pracy utworzonych w PES	<b>350</b>	189*
Liczba PES, które skorzystały ze zwrotnych instrumentów finansowych w programie	<b>406</b>	<b>102</b> (127 pożyczek)

\* Wartość zadeklarowana we wnioskach o pożyczkę

## Korzyści dla adresatów wsparcia w ramach PO WER 2014-2020

- Kilkukrotnie wyższa wartość środków przeznaczonych na finansowanie PES
- Rozszerzenie palety dostępnych pożyczek
- Włączenie nowopowstających i średnich PES do katalogu uprawnionych podmiotów
- Włączenie podmiotów reintegracyjnych
- Pożyczki obrotowe – na finansowanie bieżącej działalności
- Nowe instrumenty wsparcia: gwarancje i reporeczenia





**BGK**

BANK GOSPODARSTWA  
KRAJOWEGO



**Dziękuję za uwagę**