



BGK

BANK GOSPODARSTWA
KRAJOWEGO



**Zwrotne instrumenty finansowe
na rzecz ekonomii społecznej
w ramach Programu Operacyjnego
Wiedza Edukacja Rozwój 2014-2020**

„Blżej Funduszy Europejskich”

Białystok, 5 grudnia 2017 r.

Efekty realizacji pilotażu pożyczek

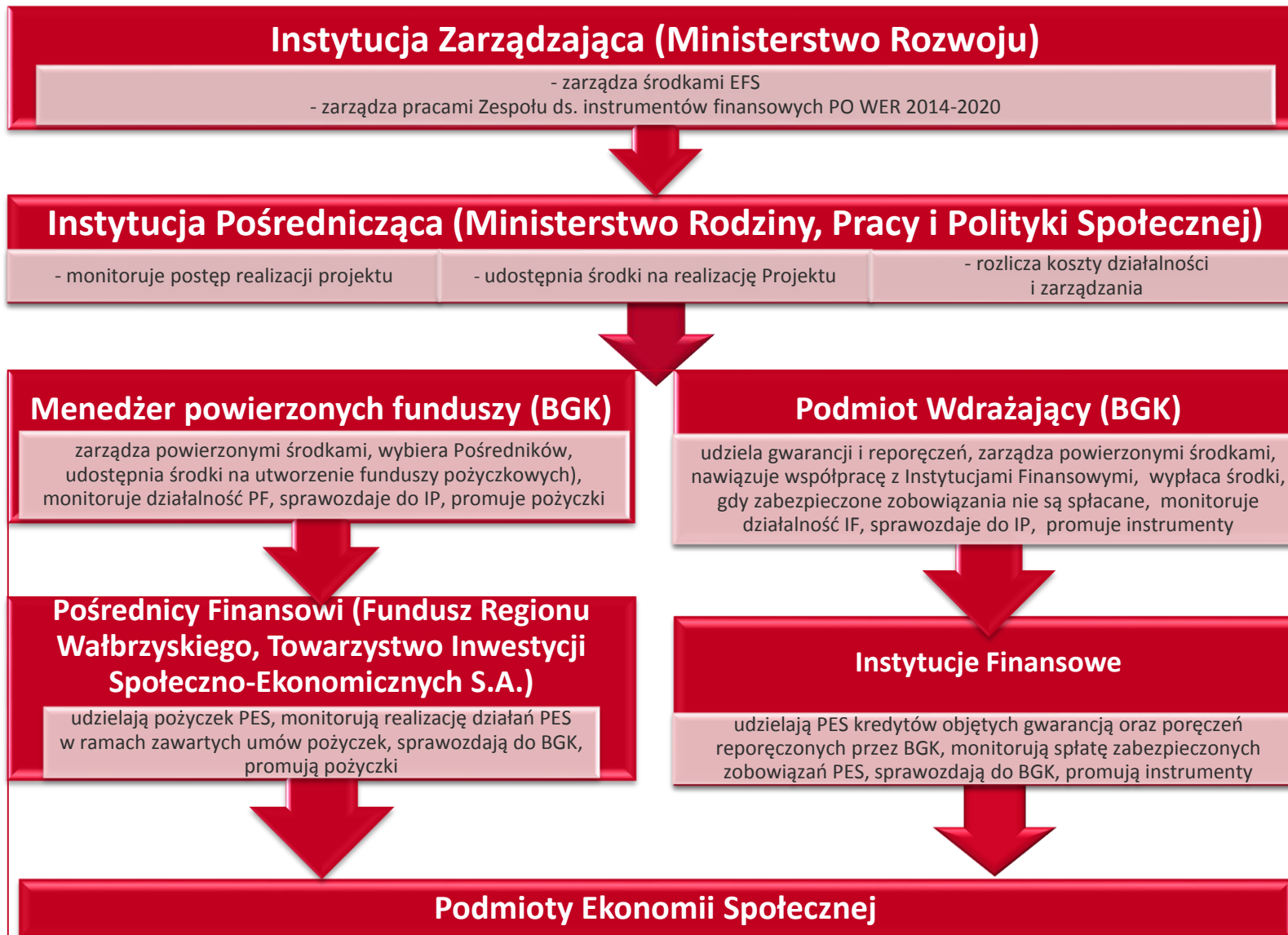
Rezultaty realizacji projektu „Wsparcie inżynierii finansowej na rzecz rozwoju ekonomii społecznej” w ramach Działania 1.4 PO KL

Kryterium/wskaźnik	Wartość określona we wniosku o dofinansowanie	Wartość osiągnięta (wg stanu na 31.12.2016 r.)
Kapitał pożyczkowy	27,9 mln zł	38,88 mln zł
Liczba wspartych PES	250	400 (500 pożyczek)
Liczba utworzonych miejsc pracy	50	507
Liczba PES, które skorzystały z bezpłatnego doradztwa	200	268 (łącznie 4 tys. godzin doradztwa)

Krajowy Fundusz Przedsiębiorczości Społecznej

- Wykorzystanie doświadczeń z realizacji pilotażu (**PO KL 2007-2013**)
- Kilkukrotny wzrost puli środków przeznaczonych na instrumenty wsparcia w stosunku do pilotażu:
 - **ok. 138 mln zł na pożyczki i reporeczenia**
w ramach Działania 2.9 PO WER 2014-2020
(vs. ok. 28 mln zł na pożyczki w pilotażu)
 - **ok. 20 mln zł na gwarancje**
(ze spłat pożyczek w pilotażu w ramach Działania 1.4 PO KL 2007-2013)
- Rozszerzenie możliwych form finansowania PES:
 - **pożyczki na start i na rozwój**
 - **gwarancje**
 - **reporeczenia**

Schemat wdrażania w ramach KFPS



Charakterystyka instrumentów w ramach KFPS

- **Pożyczka na start** - ułatwienie dostępu do kapitału dla nowopowstałych PES (okres prowadzenia działalności krótszy niż 12 m-cy).
Wysokość – do 100 tys. zł na jedną pożyczkę, ale nie więcej niż 200 tys. zł na jeden PES; max. okres spłaty do 5 lat; brak prowizji i opłat.
- **Pożyczka na rozwój** - dla PES działających powyżej 12 m-cy.
Wysokość – do 500 tys. zł na jedną pożyczkę, ale nie więcej niż 1 mln zł na jeden PES; max. okres spłaty do 7 lat; brak prowizji i opłat.
- **Gwarancje** – do 500 tysięcy złotych i do 80% kwoty kredytu; prowizja za udzielenie gwarancji - 0,5% kwoty gwarancji, płatna jednorazowo; maksymalny okres gwarancji – do 99 miesięcy, w przypadku kredytów inwestycyjnych – do 120 miesięcy.
- **Reporęczenia** – do 140 tys. zł i do 70% poręczenia; brak prowizji i opłat z tytułu objęcia reporęczeniem (na etapie rozpoznania rynku).

Stan wdrażania instrumentu pożyczkowego na 30.10.2017 r.

➤ Budżet w ramach I transzy środków – 32,28 mln zł

MR	Województwa	Pośrednik Finansowy	Kapitał pożyczkowy udostępniony Pośrednikom (mln PLN)	Dostępny kapitał pożyczkowy ze środków powierzonych (mln PLN)
I	mazowieckie, łódzkie, kujawsko-pomorskie	TISE S.A.	8,85	3,01
II	podlaskie, lubelskie, podkarpackie		4,97	2,63
III	wielkopolskie, dolnośląskie, lubuskie, opolskie	FRW S.A.	7,21	3,72
IV	zachodniopomorskie, pomorskie, warmińsko-mazurskie	TISE S.A.	4,60	1,61
V	śląskie, świętokrzyskie, małopolskie		6,65	3,33

➤ Kwoty funduszy pożyczkowych do powierzenia w kolejnych transzach:

2018 r. – wartość 35,75 mln zł

2020 r. – wartość 35,75 mln zł

2021 r. – wartość 32,36 mln zł

Efekty realizacji w ramach KFPS

Rezultaty realizacji projektu „Wdrożenie instrumentu pożyczkowego i reporęczeńowego w ramach Krajowego Funduszu Przedsiębiorczości Społecznej”, w Działaniu 2.9 PO WER

Kryterium/wskaźnik	Wartość obowiązująca dla I transzy środków	Wartość osiągnięta (wg stanu na 31.10.2017 r.)
Kapitał pożyczkowy	32,28 mln PLN	17,98 mln PLN
Liczba miejsc pracy utworzonych w PES	350	231*
Liczba PES, które skorzystały ze zwrotnych instrumentów finansowych w programie	406	127 (161 pożyczek)

* Wartość zadeklarowana we wnioskach o pożyczkę

Korzyści dla adresatów wsparcia w ramach PO WER 2014-2020

- Kilkukrotnie wyższa wartość środków przeznaczonych na finansowanie PES
- Rozszerzenie palety dostępnych pożyczek
- Włączenie nowopowstających i średnich PES do katalogu uprawnionych podmiotów
- Włączenie podmiotów reintegracyjnych
- Pożyczki obrotowe – na finansowanie bieżącej działalności
- Nowe instrumenty wsparcia: gwarancje i reporeczenia



BGK

BANK GOSPODARSTWA
KRAJOWEGO



Dziękuję za uwagę