

PROFESJONALIZACJA POMOCY SPOŁECZNEJ W GMINIE KARTUZY

Okres realizacji: 01.03.2017 r. - 31.05.2018 r.

Numer i nazwa Osi priorytetowej: II. Efektywne polityki publiczne dla rynku pracy, gospodarki i edukacji

Numer i nazwa Działania: 2.5 Skuteczna pomoc społeczna

Instytucja Pośrednicząca: Ministerstwo Rodziny, Pracy i Polityki Społecznej

Projekt współfinansowany ze środków Unii Europejskiej w ramach Europejskiego Funduszu Społecznego

Wdrożenie usprawnień organizacyjnych w jednostkach organizacyjnych pomocy społecznej przez nakierowanie działań na poprawę obsługi klienta” ogłoszony przez Departament Wdrażania Europejskiego Funduszu Społecznego w Ministerstwie Rodziny, Pracy i Polityki Społecznej w ramach II Osi priorytetowej Efektywne polityki publiczne na rynku pracy, gospodarki i edukacji PO WER

- Działanie 2.5

Skuteczna Pomoc Społeczna

Działania w projekcie są realizowane zgodnie z przepisami i dokumentami:

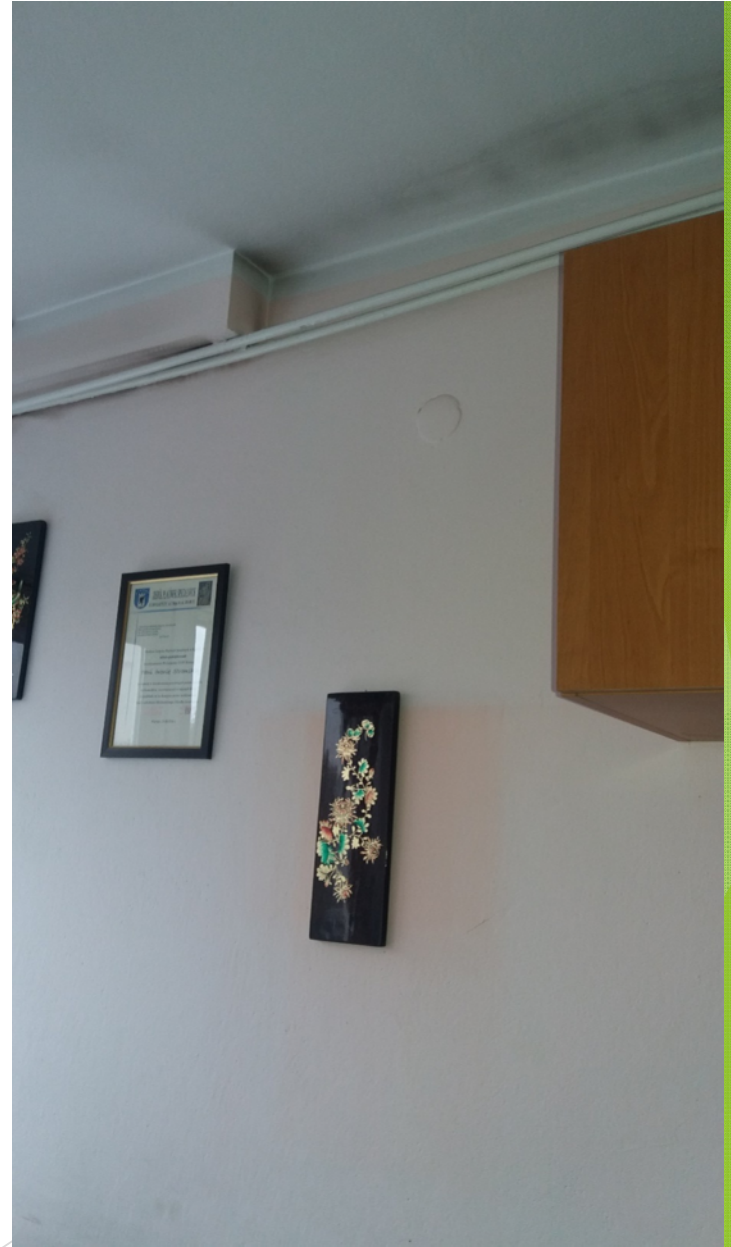
- ▶ Ustawą z dnia 12 marca 2004 r. o pomocy społecznej, w tym akty wykonawcze do ustawy z 12 marca 2004 r. o pomocy społecznej;
- ▶ Ustawą z dnia 13 czerwca 2003 r. o zatrudnieniu socjalnym;
- ▶ Ustawą z dnia 24 kwietnia 2003 r. o działalności pożytku publicznego i o wolontariacie;
- ▶ W oparciu o art. 110 a obowiązującej ustawy o pomocy społecznej.
- ▶ Projektem założeń projektu ustawy o zmianie ustawy o pomocy społecznej oraz niektórych innych ustaw Wariant II z dnia 05.08.2014 r.
- ▶ Zasadami wdrażania usprawnień organizacyjnych w jednostkach organizacyjnych pomocy społecznej" oraz modele realizacji usług o określonym standardzie w gminie (dostępne w dokumentacji konkursowej POWR.02.05.00-IP.03-00-006/16

Dostępne na: (<https://efs.mrpips.gov.pl/skorzystaj/nabory/konkurs-uzupelniajacy-nr-powr.02.05.00-ip.03-00-00616>)

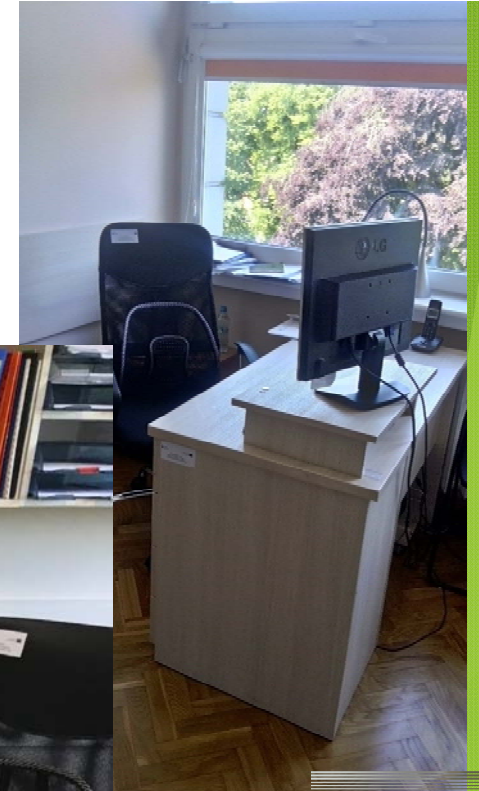
Zadania projektu

- ▶ Dostosowanie pomieszczeń do zmian organizacyjnych w celu zmiany systemu organizacyjnego;
- ▶ Dostosowanie stanowisk pracy do zmian organizacyjnych w celu zmiany systemu organizacyjnego;
- ▶ Przygotowanie i wdrożenia usprawnień organizacyjnych w celu zmiany systemu organizacyjnego;
- ▶ Działania wspierające wdrażanie usprawnień organizacyjnych w celu zmiany systemu organizacyjnego - wizyty studyjne;
- ▶ Realizacja pracy socjalnej i usług socjalnych wg. przyjętego przez GOPS Kartuzy modelu oraz monitoring.









Etap 1: przygotowywanie do zmian organizacyjnych

01.03.2017 r. - 31.05.2017 r.

- ▶ **Superwizje grupowe**
 - 6 spotkań (pracownicy socjalni, asystenci rodzin i psycholog);
- ▶ **Szkolenia wewnętrzne z moderatorem**
 - 6 spotkań (pracownicy socjalni, asystenci rodzin i psycholog z udziałem kadry kierowniczej);
- ▶ **Wizyty studyjne do Nowej Huty i Kluczy (woj. Małopolskie)**
 - w miesiącu kwietniu i maju 2017 r. w dwóch grupach;

Zadania etapu 1

- ▶ Opracowanie nowego regulaminu organizacyjnego GOPS;
- ▶ Opracowanie zadań czterech nowopowstałych zespołów;
- ▶ Opracowanie zasad współpracy pomiędzy poszczególnymi zespołami;
- ▶ Zmiany zakresów czynności wszystkich pracowników Działu Pomocy Środowiskowej;
- ▶ Powołanie czterech koordynatorów nowopowstałych zespołów;

Etap 2: Wdrażanie zmian organizacyjnych 01.06.2017 r. - 31.05.2018 r.

- ▶ **Supervizje indywidualne - 480 h do wykorzystanie przez pracowników socjalnych, asystentów rodzin i psychologa;**
- ▶ **Szkolenia wewnętrzne - 12 spotkań (pracownicy socjalni, asystenci rodzin i psycholog z udziałem kadry kierowniczej);**

Zadania etapu 2

- ▶ Testowanie opracowanych zmian organizacyjnych.
- ▶ Bieżące monitorowanie zmian organizacyjnych.
- ▶ Monitorowanie pracy GOPS według nowego modelu.
- ▶ Realizacja pracy socjalnej i usług socjalnych wg. przyjętego modelu przez GOPS (zasad wdrażania zmian organizacyjnych wprowadzonych Zarządzeniem Kierownika GOPS).
- ▶ Dokonywani zmian w regulaminie organizacyjnym, zakresach czynności o ile zajdzie taka potrzeba.

ZESPOŁY WG. NOWEGO MODELU POMOCY SPOŁECZNEJ

- ▶ 1. Zespół ds. pierwszego kontaktu
(3 osoby)
- ▶ 2. Zespół ds. pracy socjalnej (5 osób)
- ▶ 3. Zespół ds. usług socjalnych (7 osób)
 - w tym 4 asystentów rodzin
- ▶ 4. Zespół ds. świadczeń przyznawanych decyzją
 - 7 osób w tym 2 pracowników administracyjnych
 - oraz psycholog do dyspozycji zespołu 2 i 3



Zadania Zespołu Pierwszego Kontaktu

- ▶ Udzielanie informacji, wskazówek i pomocy w zakresie rozwiązywania spraw życiowych osobom/rodzinom, które dzięki tej pomocy będą zdolne samodzielnie rozwiązywać problemy będące przyczyną trudnej sytuacji życiowej.
- ▶ Przyjmowanie osób zgłaszających się do GOPS i kierowanie ich do właściwego zespołu po przeprowadzeniu wstępnej rozmowy lub wywiadu środowiskowego w przypadku osób zgłaszających się po raz pierwszy.
- ▶ Udzielanie informacji o wymaganej dokumentacji niezbędnej do przyznawania różnych świadczeń.
- ▶ Przeprowadzanie wywiadów na rzecz innych ośrodków pomocy społecznej i powiatowych centrów pomocy rodzinie.
- ▶ Kierowanie do innych Zespołów właściwych do załatwienia określonej sprawy.
- ▶ Udzielanie osobom i rodzinom informacji w sprawach pomocy społecznej, organizacji pracy ośrodka pomocy społecznej oraz prawach i uprawnieniach a także instytucjach właściwych do załatwienia sprawy osoby zgłaszającej się do ośrodka.
- ▶ *Wskazywanie na polecenie sądu opiekuńczego kandydata na opiekuna małoletniego lub ubezwłasnowolnionego całkowicie.*
- ▶ * Przeprowadzanie wywiadów środowiskowych na potrzeby dodatków mieszkaniowych, 500+, świadczeń rodzinnych, świadczeń alimentacyjnych, świadczeń opiekuńczych, wywiadów alimentacyjnych, instytucji pomocy społecznej.
- ▶ * Opracowywanie kart informacyjnych.

Postępowanie z klientem w zespole ds. pierwszego kontaktu

- ▶ **zapoznanie się z problemem, z którym osoba zgłasza się do GOPS**
- ▶ **przedstawienie ogólnych informacji o zakresie pomocy, jaką może uzyskać od pracowników zespołu ds. świadczeń przyznawanych decyzją, od pracowników zespołu pracy socjalnej i zespołu ds. usług socjalnych oraz innych świadczeń przyznawanych i wypłacanych przez GOPS**
- ▶ **rozpowszechnianie ulotek, informacji i wiedzy o działalności wszystkich zespołów**
- ▶ **poinformowanie o procedurze uzyskiwania świadczeń pomocy społecznej**
- ▶ **przyjęcie wniosku o świadczenie pomocy społecznej, świadczenie pracy socjalnej, świadczenie usług socjalnych**
- ▶ **przeprowadzenie wywiadu środowiskowego u osób korzystających z pomocy społecznej po raz pierwszy i nie korzystających z pomocy społecznej ponad 24 miesiące**
- ▶ **wydanie skierowania do odpowiedniego zespołu w zależności od zdiagnozowanych problemów, potrzeb i oczekiwań osób/rodzin**
- ▶ **informowanie pisemne o możliwości skorzystania z pracy socjalnej podjęcia działań interwencyjno- wspierających.**

Zadania zespołu świadczeń przyznawanych decyzją

świadczenia pieniężne:

- zasilek celowy i specjalny zasilek celowy
- zasilek okresowy
- zasilek stały dla osoby samotnej lub w rodzinie zgodny z orzeczeniem o stopniu niepełnosprawności lub wieku

świadczenia niepieniężne:

- posilek
- sprawienie pogrzebu
- składki na ubezpieczenie zdrowotne
- składki na ubezpieczenie społeczne
- wywiady środowiskowe kontrolne
- obsługa systemu informatycznego opieka
- sprawozdania
- listy wypłat.
- wypłata wynagrodzeń dla opiekunów prawnych

Postępowanie z klientem w zespole świadczeń przyznawanych decyzją

- **zbadanie sytuacji klienta pod kątem spełnienia wszystkich ustawowych przesłanek do przyznania świadczenia wymaga przeprowadzenia rodzinnego wywiadu środowiskowego**
- **pomoc klientowi w wyrażaniu jego potrzeb i oczekiwań, pomoc w sformułowaniu wniosku oraz informowanie go o możliwościach uzyskania wsparcia poza systemem pomocy społecznej przede wszystkim w rodzinie i środowisku lokalnym**
- **informowanie pisemne /skierowania/ o możliwości skorzystania z pracy socjalnej a w przypadku powzięcia wiadomości dotyczącej zagrożenia osoby mającej ograniczone możliwości rozpoznawania sytuacji oraz w sytuacji osób zależnych informuje pisemnie pracownika socjalnego zespołu ds. pracy socjalnej, o konieczności podjęcia działań interwencyjno- wspierających**
- **szczególnie istotne w przeprowadzeniu wywiadu środowiskowego są pojęcia uprawnienia, zasoby i możliwości, ważne nie tylko dla postępowania administracyjnego ale również istotne z punktu widzenia prowadzenia pracy socjalnej.**

Zadania zespołu pracy socjalnej

- **Prowadzenie pracy socjalnej z osobą i/lub rodziną**
- **Realizacja zadań w ramach procedury 'Niebieskiej Karty' i prowadzenie grup roboczych**
- **Współpraca i współdziałanie z innymi specjalistami – psycholog, lekarze rodzinni, psychiatrzy, poradnie**
- **Pomoc w uzyskaniu poradnictwa i udzielanie pomocy przez właściwe instytucje państwowe**
- **Przeprowadzanie wywiadów środowiskowych u rodzin objętych asystenturą**

c.d.

- **Pracownik socjalny, który prowadzi metodyczną pracę socjalną jest jednocześnie realizatorem koordynatorem usługi pracy socjalnej (monitoruje działania osoby, rodziny zawarte w umowie współpracy, lub w kontrakcie)**
- **Pracownik socjalny dba o przepływ informacji między specjalistami zajmującymi się sprawą rodziny/osoby**
- **Udzielanie informacji, wskazówek i pomocy w zakresie rozwiązywania spraw życiowych osobom/rodzinom, które dzięki tej pomocy będą zdolne samodzielnie rozwiązywać problemy**
- **Koncentrowanie się na podniesieniu lub wzmocnieniu kompetencji społecznych osoby (pokierowanie na grupę wsparcia – realizacja przez usługi socjalne)**
- **Praca z osobami bez kwalifikacji zawodowych w tym osobami niepełnosprawnymi oraz osobami które utraciły kwalifikacje (CIS,PAI, KIS, PUP kierowanie do usług)**
- **Budowanie relacji, komunikacji i motywowanie do współpracy**
- **Pomoc osobom powracającym na rynek pracy**
- **Współpraca z kuratorami**
- **Współpraca z asystentem rodziny**



Zespół Pracy Socjalnej
os. Wybickiego 33
83-300 Kartuzy
tel. 58 681-30-78

Praca socjalna czym jest? dlaczego warto skorzystać?

jeśli masz problem:

- z radzeniem sobie z problemami życia codziennego
- z prowadzeniem gospodarstwa domowego
- z wychowywaniem dzieci
- ze znalezieniem pracy
- z uzależnieniem lub współuzależnieniem
- z planowaniem wydatków
- jesteś w złej kondycji psychicznej
- jesteś ofiarą przemocy

Zgłoś się do naszego pracownika socjalnego, który:

- pomoże Ci uzyskać wiedzę jak wyjść z trudnej sytuacji
- wskaże gdzie udać się po potrzebne informacje
- pomoże przygotować odpowiednie pismo
- zaproponuje właściwe rozwiązanie i wskaże Twoje mocne strony
- dysponuje szeroką gamą ofert potrzebnych do rozwiązania problemu
- podpowie jakie podjąć działania
- będzie Cię motywował i wspierał w podejmowanych działaniach

Zapraszamy

Zadania zespołu usług socjalnych

▶ DLA RODZIN

1.WSPARCIE ASYSTENTA RODZINY

2.WARSZTATY PROFILAKTYCZNE DLA RODZINY

3.WYJAZDY PROFILAKTYCZNO - INTEGRACYJNE

4.MEDIACJE

5.POMOC W PISANIU PISM URZĘDOWYCH

6.GRUPY WSPARCIA

7.SZKOŁA DLA RODZICÓW

MEDIACJE RODZINNE

Przeżywasz **konflikt**, rozwiąż go przez **MEDIACJĘ**.
Mediacja to dobrowolny sposób rozwiązania konfliktu w obecności bezstronnego mediatora.

Wybierając tę drogę rozwiązania sporu:

- rozwiązesz go w kulturalnej i bezpiecznej atmosferze obecności mediatora;
- zaoszczędzisz czas;
- zmniejszysz koszty.



Ugoda zawarta w trakcie mediacji po zatwierdzeniu przez Sąd będzie miała moc prawną.
Mediacja jest dobrowolna i poufna.

Skontaktuj się z pracownikiem działu usług społecznych w GOPS Kartuzy (ul. Wybickiego 33), aby otrzymać więcej informacji:
tel. 58 681 30 78 wew. 26, 28



POMOC W ZAKRESIE SPORZĄDZANIA PISM I WYPEŁNIANIA DOKUMENTÓW

DLA KLIENTÓW OBJĘTYCH PRACĄ SOCJALNĄ
W GMINNYM OŚRODKU POMOCY SPOŁECZNEJ W KARTUZACH

WTOREK 9.00-13.00

CZWARTEK 9.00-13.00

Skontaktuj się z pracownikiem Zespołu Pracy Socjalnej

POMOC W REDAGOWANIU:

- POZWÓW
- PODAŃ
- WNIOSKÓW
- PISM URZĘDOWYCH

ORAZ POMOC W WYPEŁNIANIU DOKUMENTÓW OBOWIĄZUJĄCYCH W PROCEDURACH POSTĘPOWANIA ADMINISTRACYJNEGO W SPRAWACH Z ZAKRESU ŚWIADCZEŃ Z POMOCY SPOŁECZNEJ tj.:

- świadczeń rodzinnych
- świadczeń alimentacyjnych
- świadczeń wychowawczych
- dodatków mieszkaniowych
- stypendium socjalnego dla uczniów

Zadanie realizowane zgodnie z Ustawą z dn. 9 czerwca 2011 r., o wspieraniu rodziny i systemie pieczy zastępczej (Dz.U 2011 Nr 149 poz. 887 z późn. zm.)

Zaprasza

Zespół Usług Społecznych

Skontaktuj się z pracownikiem zespołu usług społecznych w GOPS Kartuzy (ul. Wybickiego 33), aby otrzymać więcej informacji:
tel. 58 681 30 78 wew. 26,28



Warsztaty podczas wakacji letnich

„Lato jest nasze”



W programie m.in.:

1. **warsztaty kreatywne, plastyczne** – warsztat „Jestem Guliwerem”, „To... z gliny rzeźbiarskiej”; „Akwarium”; „Z butelki i słoika”
2. **zajęcia z grami planszowymi** – do dyspozycji uczestników będzie zestaw 100 gier planszowych, puzzle, zestawy „mały konstruktor”
3. **oglądanie bajek z rzutnika** – wyświetlane będą bajki, które w większości są nie znane dzieciom
4. **zabawy, zawody i konkursy ruchowe** – uczestnicy będą brać udział w zabawach, zawodach bieżnych i rzutnych, grach drużynowych na świeżym powietrzu w przypadku złej pogody na sali gimnastycznej)
5. **4 wycieczki** (I wycieczka- Grodzisko w Sopocie i spacer po mieście; II wycieczka-ZOO w Oliwie, III wycieczka-zwiedzamy muzea w Gdańsku (m.in. Żuraw, Westerplatte); IV- dzień na ekstremalnie – park linowy, strzelanie z łuku itp)
6. **dzień ze służbami mundurowymi** (wizyta w PSP i Policji w Kartuzach)
7. **ognisko z kielbaskami**
8. **warsztat „Książka – czy warto po nią sięgać”** – spotkanie w bibliotece
9. **warsztaty z psychologiem** w zakresie komunikacji, asertywności i profilaktyki uzależnień
10. **wizyta w ciastkarni** – podczas wycieczek w Gdańsku i Sopocie odwiedzimy ciastkarnię, gdzie zostaną zakupione słodkości

Organizator: Gminny Ośrodek Pomocy Społecznej w Kartuzach
Koordynator warsztatów: Magdalena Borkowska
Czas i miejsce: Tydzień czasu podczas wakacji letnich (szczegóły będą podane w późniejszym terminie)



Skontaktuj się z pracownikiem działu usług społecznych w GOPS Kartuzy (ul. Wybickiego 33), aby otrzymać więcej informacji:
tel. 58 681 30 78 wew. 26, 28



Zadania zespołu usług socjalnych

▶ DLA SENIORÓW

1.USŁUGI OPIEKUŃCZE

2.PUDEŁKO ŻYCIA

3.TELEOPIEKA

4.KLUB SENIORA

5.WSPARCIE INDYWIDUALNE

KARTUSKIE PUDEŁKO ŻYCIA

Jesteś osobą mieszkającą samotnie, w wieku podeszłym,
niepełnosprawną,
a może przewlekle chorą...

POCZUJ SIĘ BEZPIECZNIE

KARTUSKIE PUDEŁKO ŻYCIA to akcja, do której przystąpienia zachęcają ratownicy medyczni oraz lekarze. Polega na umieszczeniu w specjalnie przygotowanych pudełkach najważniejszych informacji o TWOIM stanie zdrowia, przyjmowanych lekach, kontaktach do najbliższych w nagłym przypadku. Pakiet z takimi informacjami powinien być przechowywany w miejscu, które jest łatwo dostępne (np. lodówka).



Przyjdź a otrzymasz **BEZPŁATNY PAKIET** (pudełko, karta informacyjna oraz nalepka na lodówkę)

Skontaktuj się z pracownikiem działu usług socjalnych w GOPS Kartuzy (ul. Wybickiego 33), aby otrzymać więcej informacji o programie: tel. 58 681 30 78 wew. 26, 28



Zadania zespołu usług społecznych

▶ DLA OSÓB BEZDOMNYCH

1. OGRZEWALNIA

2. NOCLEGOWNIA DLA KOBIET

3. NOCLEGOWNIA DLA MĘZCZYŹN

4. SCHRONISKO

5. GRUPY WSPARCIA

OGRZEWALNIA

Adres: Adres: Kosy 1 (Bikowo)
83-300 Kartusy
tel. 506-246-300, Pani Kazimiera Leman

Czynna od 1 października do 30 kwietnia,
całodobowo, przez 7 dni w tygodniu

Ogrzewalnia zapewnia:

- ogrzewanie
- miejsce siedzące w postaci krzesła
- dostęp do WC, umywalki z ciepłą wodą
- ciepły napój

Oprowadza dookoła spaceru i Rozprządzeniem Miasta Kartusy, Pracy i Polityki Społecznej
z dnia 28 kwietnia 2017
w sprawie standardów usługowej, ochrony dla osób bezdomnych i zagrożonych

INFORMACJE: MIĘDZYSIECZNY OŚRODEK WSPARCIA
Centrum Obsługi Pomocy Społecznej w Kartusku – Zespół Do Spraw Ubogich Społecznie
83-300 Kartusy ul. Władysława 31
tel. 50 650 50 78 w. 27



NOCLEGOWNIA DLA KOBIEC

Adres: Stowarzyszenie Abstynenckie KASZUBY
ul. Jeziora 18A
83-300 Kartusy
tel. 506-246-300, Pani Kazimiera Leman

CZYNNA CAŁY ROK
od 1 października do 31 marca: godz. 18.00 - 08.00
od 1 kwietnia do 30 września: godz. 20.00 - 08.00

Noclegownia zapewnia:

- w okresie grzewczym-ogrzewanie
- umożliwia korzystanie z wymiany ciepłej
- dostęp do łóżek wyposażonych w materac i pościel
- pomieszczenie do sprzątania pościeli
- ciepłe napoje oraz posiłek (zupa i wiewczona)
- podstawowe środki higieny
- korzystanie z łazienki

Noclegownia dookoła spaceru i Rozprządzeniem Miasta Kartusy, Pracy i Polityki Społecznej
z dnia 28 kwietnia 2017
w sprawie standardów usługowej, ochrony dla osób bezdomnych i zagrożonych

INFORMACJE: MIĘDZYSIECZNY OŚRODEK WSPARCIA
Centrum Obsługi Pomocy Społecznej w Kartusku – Zespół Do Spraw Ubogich Społecznie
83-300 Kartusy ul. Władysława 31
tel. 50 650 50 78 w. 27



NOCLEGOWNIA DLA MĘŻCZYZN

Adres: Stowarzyszenie Abstynenckie KASZUBY
ul. Jeziora 18A
83-300 Kartusy
tel. 506-246-300, Pani Kazimiera Leman

CZYNNA CAŁY ROK
od 1 października do 31 marca: godz. 18.00 - 08.00
od 1 kwietnia do 30 września: godz. 20.00 - 08.00

Noclegownia zapewnia:

- w okresie grzewczym-ogrzewanie
- umożliwia korzystanie z wymiany ciepłej
- dostęp do łóżek wyposażonych w materac i pościel
- pomieszczenie do sprzątania pościeli
- ciepłe napoje oraz posiłek (zupa i wiewczona)
- podstawowe środki higieny
- korzystanie z łazienki

Noclegownia dookoła spaceru i Rozprządzeniem Miasta Kartusy, Pracy i Polityki Społecznej
z dnia 28 kwietnia 2017
w sprawie standardów usługowej, ochrony dla osób bezdomnych i zagrożonych

INFORMACJE: MIĘDZYSIECZNY OŚRODEK WSPARCIA
Centrum Obsługi Pomocy Społecznej w Kartusku – Zespół Do Spraw Ubogich Społecznie
83-300 Kartusy ul. Władysława 31
tel. 50 650 50 78 w. 27



Zadania zespołu usług socjalnych

▶ DLA OSÓB NIEPEŁNOSPRAWNYCH

1. DOMY POMOCY SPOŁECZNEJ

2. OŚRODKI DZIENNEGO WSPARCIA:

**ŚRODOWISKOWY DOM SAMOPOMOCY,
WARSZTATY TERAPII ZAJĘCIOWEJ**

3. OŚRODEK GERIATRYCZNY





DZIĘKUJEMY ZA UWAGĘ

