



**Dorota Ławniczak, Magdalena Marszałkowska, Beata  
Mierzejewska, Danuta Polczyk, Lidia Zeller**

## **Preambuła i pakiet usług pomocy i integracji społecznej dla rodziny z dziećmi**



Projekt 1.18 „Tworzenie i rozwijanie standardów usług pomocy i integracji społecznej” jest współfinansowany ze środków Unii Europejskiej w ramach Europejskiego Funduszu Społecznego

## Spis treści

1. Preambuła .....	3
1.1. Praca socjalna .....	9
1.2. Poradnictwo specjalistyczne rodzinne.....	11
1.3. Podstawy prawne standaryzowanych usług .....	12
2. Pakiet usług dla rodzin z dziećmi .....	20

## 1. Preambuła

Rodzina jest jedną z grup podmiotowych pozostających w obszarze oddziaływania instytucji i organizacji wspierających i wspomagających jej rozwój. Troska o dobro rodziny to zasadnicza z aksjologicznych przesłanek wyznaczających kierunki działań podejmowanych w ramach funkcjonowania systemu pomocy społecznej. Wynika to ze szczególnej roli, jaką odgrywa środowisko rodzinne w kreowaniu warunków życia społecznego.

W rodzinie dokonuje się pierwotna socjalizacja, której towarzyszy proces wprowadzania młodych pokoleń do warunków życia społecznego, gospodarczego, kulturowego, a także politycznego. Środowisko rodzinne posiada najsilniej rozwiniętą warstwę emocjonalną, motywacyjną oraz wspomagającą człowieka w działaniu, które służy przebudowie rzeczywistości życia codziennego. Potencjał środowiska rodzinnego jest pierwotnym, względem innych, czynnikiem stymulującym rozwój najmłodszych pokoleń. Wzmacnianie owego potencjału, wspieranie rodzin w rozwijaniu kompetencji społecznych, rodzinnych, wychowawczych, jak również wspomaganie w rozwiązywaniu problemów życia codziennego, których skala, i natężenie uniemożliwia samodzielne ich przezwyciężenie, to zadania przypisane systemowi pomocy społecznej. Ich realizacja służy wydobywaniu potencjału sił środowiska rodzinnego i sprzyja pomyślności rozwoju poszczególnych jego członków.

W ustawowej definicji rodziny nie wskazuje się żadnych szczególnych kategorii osób. Uwzględniając fakt, że standaryzacja usług dotyczy rodziny z dziećmi, na potrzeby niniejszego opracowania przyjęto następującą definicję rodziny:

„**rodzina** - jest podstawową grupą społeczną, składa się z rodziców i ich dzieci, cechuje ich więź formalna, wspólnota materialna, mieszkaniowa oraz określony zespół funkcji.<sup>1</sup>

Najważniejsze funkcje rodziny to:

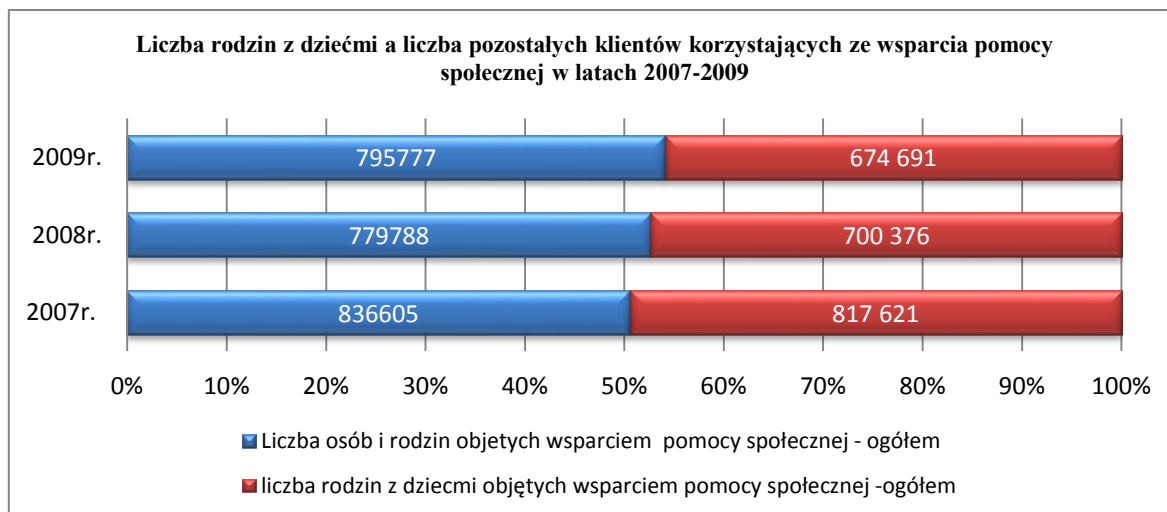
- 1) prokreacja – czyli współzycie seksualne rodziców i związana z tym ciągłość życia gatunku;
- 2) funkcja społeczna – opieka, wychowanie oraz zaspokajanie potrzeb emocjonalnych i materialnych; funkcja kulturowa;
- 3) funkcja gospodarcza.

Obraz współczesnej polskiej rodziny budzi niepokój ponieważ dostrzega się w jej życiu coraz więcej zagrożeń. Prowadzą one do dysfunkcyjności rodziny, a tym samym wywołują trudną sytuację życiową dziecka. Na zmiany funkcjonowania polskich rodzin istotny wpływ miały zmiany systemu społeczno-ekonomicznego. Takie zjawiska, jak, między innymi bezrobocie, bieda, problemy alkoholowe, przemoc, wydłużony czas pracy rodziców i inne, powodują wzrost liczby rodzin niewydolnych wychowawczo. Cechą rodziny niewydolnej wychowawczo jest zaburzenie ogólnie przyjętych norm postępowania rodziców wobec dziecka. Konsekwencją niewłaściwego funkcjonowania rodziny jest w przypadku dzieci pojawianie się symptomów nieprzystosowania społecznego, między innymi zaburzeń w kształtowaniu się mechanizmów kontroli wewnętrznej jednostki, formowania się zniekształconego obrazu świata i własnej osoby oraz naruszających normy zachowań społecznych.

Fakt, że rodziny z dziećmi stanowią znaczną część klientów pomocy społecznej, potwierdzają dane z analizy sprawozdania MPiPS za lata 2007-2009

---

<sup>1</sup> Zbigniew Tyszka, Współczesne rodziny polskie – ich stan i kierunek przemian, Wydawnictwo Naukowe UAM Poznań 2001

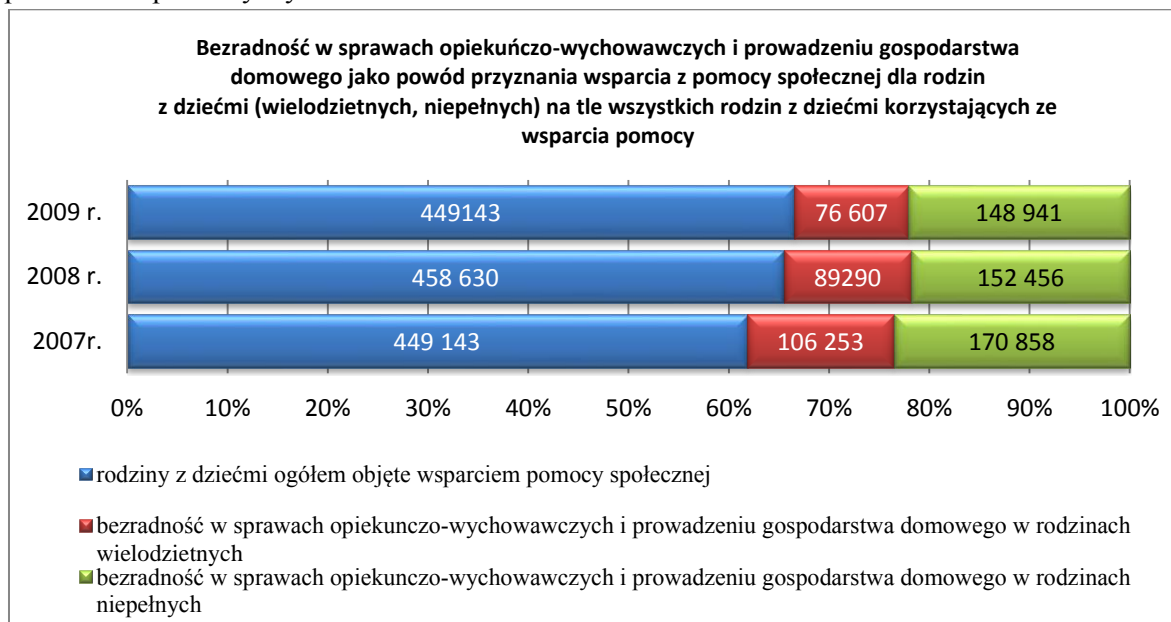


Źródło danych: Sprawozdanie MPiPS za lata 2007-2009;  
Opracowanie : własne

Pomimo, że liczba rodzin z dziećmi – korzystająca z pomocy społecznej systematycznie spada, stanowi ona największą z grup korzystających z pomocy społecznej i wynosi w analizowanych latach 2007 – 48%; 2008 – 47%; 2009 – 46%.

Ponadto, analizując powody przyznawania świadczeń z pomocy społecznej rodzinom z dziećmi w latach 2007-2009 należy podkreślić, że dominującym jest bezradność w sprawach opiekuńczo-wychowawczych i prowadzeniu gospodarstwa domowego. W ramach tej dysfunkcji udział rodzin z dziećmi na tle innych powodów przyznawania pomocy jest największy.

Bezradność w sprawach opiekuńczo – wychowawczych i prowadzeniu gospodarstwa domowego jako powód objęcia pomocą społeczną dla rodzin z dziećmi (wielodzietnych i niepełnych) na tle wszystkich rodzin z dziećmi korzystających ze wsparcia pomocy społecznej w latach 2007-2009 przedstawia poniższy wykres:



Źródło danych: Sprawozdanie MPiPS za lata 2007-2009;  
Opracowanie : własne

Najczęściej bezradność rodziny w opiece i wychowaniu własnych dzieci łączy się z innymi dysfunkcjami, takimi jak: uzależnienie od środków psychoaktywnych, przemoc domowa,

przestępczość młodocianych, zaburzenia równowagi systemu rodzinnego w sytuacjach kryzysowych, problemy w pełnieniu ról rodzicielskich, małżeńskich, zawodowych. Dysfunkcje te wyrażają się najczęściej niedojrzałością emocjonalną, problemami we współżyciu z ludźmi, trudnościami adaptacyjnymi, bezradnością w prowadzeniu gospodarstwa domowego, problemami wychowawczymi w środowisku rodzinnym oraz szkolnym. U dzieci i młodzieży często pojawiają się zachowania buntownicze, agresywne, konfliktowe, łamanie panujących obyczajów, norm, wartości i przepisów prawa. Mamy wtedy do czynienia z tak zwanymi rodzinami wieloproblemowymi.

Rodziny wieloproblemowe, w których kumuluje się wiele zaniedbań, deficytów i problemów, wymagają wsparcia w:

1. w sprawach korzystania z zasobów, możliwości, uprawnień związanych z:
  - potrzebą nabycia umiejętności załatwiania spraw urzędowych;
  - potrzebą poznania przepisów prawa w zakresie uprawnień;
  - potrzebą nabycia umiejętności korzystania z zasobów środowiska lokalnego;
  - potrzebą dostępu do informacji;
  - potrzebą nabycia umiejętności komunikacji społecznej;
2. w sprawach opiekuńczo-wychowawczych związanych z:
  - potrzebą naprawy zaburzonej komunikacji wewnątrzrodzinnej;
  - potrzebą posiadania właściwych wzorców;
  - potrzebą oparcia o autorytety;
  - potrzebą poznania właściwych metod wychowawczych ;
  - potrzebą zainteresowania problemami i potrzebami rozwojowymi dziecka;
  - potrzebą nabycia umiejętności organizacji czasu wolnego dla rodziny i dziecka;
  - potrzebą nabycia umiejętności i możliwości zabezpieczenia właściwej opieki osobie zależnej w rodzinie
3. w sprawach prowadzenia gospodarstwa domowego, związanych z:
  - potrzebą nabycia umiejętności racjonalnego gospodarowania budżetem;
  - potrzebą określenia właściwej hierarchii potrzeb;
  - potrzebą nabycia umiejętności organizowania przestrzeni w domu ;
  - potrzebą wypracowania nawyków i umiejętności utrzymania czystości w domu ;
  - potrzebą właściwego podziału obowiązków w rodzinie;
  - potrzebą nabycia umiejętności przygotowywania pełnowartościowych, zróżnicowanych i ekonomicznych posiłków dostosowanych do wieku i potrzeb dzieci.

Powyższe potrzeby, uniemożliwiające prawidłowe funkcjonowanie i integrację społeczną rodzin z dziećmi mogą być zaspokojone przez usługi w proponowanym pakiecie usług dla rodzin z dziećmi.

W pomocy społecznej w Polsce pojawiły się wyzwania, które często wymagają całkowicie nowych rozwiązań, bądź znacznego przekonstruowania starych instytucji oraz instrumentów niezbędnych do zaspokajania potrzeb rodziny z dziećmi.

W przeprowadzonej ekspertyzie „Rodziny z dziećmi, ze szczególnym uwzględnieniem rodzin, w których występuje przemoc”<sup>2</sup> A. Niesporek i R. Szarfenberg podkreślili, że poziom standaryzacji usług systemu pomocy społecznej kierowanych do rodzin bezradnych wychowawczo jest zróżnicowany, natomiast pracy socjalnej wręcz niski.

W oparciu o analizę literatury przedmiotu, aktów prawnych, ekspertyz oraz wyników badań autorzy sformułowali wnioski i rekomendacje dla budowy standardów usług dla rodziny z dziećmi:

1. Autor podkreśla, że „praca socjalna i usługi dla rodzin z problemami opiekuńczo-wychowawczymi nie są dostatecznie dobrze określone w prawie, wystandaryzowane oraz skoordynowane. W konsekwencji zbyt dużo dzieci umieszcza się w systemie opieki zastępczej. Inną konsekwencją jest to, że nie jest jasne na jaką i jakiej jakości pomoc w postaci usług mogą liczyć rodziny z takimi problemami”

Rozwiązaniem takiego stanu wg autora będzie określenie co najmniej minimalnego pakietu usług, do których mają prawo rodziny z problemami opiekuńczo-wychowawczymi, zagrożonymi interwencją w postaci umieszczenia dzieci w systemie opieki zastępczej. Jak dalej podkreśla autor, „Praca socjalna powinna mieć wiodącą rolę w tym pakiecie i należy określić jej specyfikę na tle specjalistycznych usług doradztwa i terapii rodzinnej. Można przyjąć, że specyfika ta polega na pośrednictwie między klientami i ich rodzinami, a specjalistami i specjalistycznymi podmiotami oferującymi usługi doradztwa i terapii rodzinnej. Inną możliwością polega na tym, że specjalistyczna praca socjalna z rodziną będzie miała charakter doradczo-terapeutyczny”.

2. Dominacja w pracy z rodzinami z problemami wychowawczymi metody indywidualnego przypadku. Potencjał pomocowy grup samopomocowych i społeczności lokalnej wydaje się być słabo wykorzystany w pracy z tego typu rodzinami.

W opracowaniu standardów pracy socjalnej z rodzinami problemowymi należy położyć nacisk na pracę metodą grupową i animowania społeczności lokalnej.

3. Brak jasnych kryteriów ewaluacji usług i działań skierowanych do rodzin z problemami opiekuńczo-wychowawczymi.

Trzeba wypracować kryteria oceny działań i metody monitorowania standaryzowanych usług, umożliwiających ich rzetelną ocenę.

4. Działania diagnostyczne (metody i narzędzia diagnozy problemów opiekuńczo-wychowawczych) nie są wystarczająco wystandaryzowane .

Należy zwrócić szczególną uwagę na standaryzację i tworzenie narzędzi diagnozy sytuacji w rodzinie, do wykorzystania są już zgłoszone propozycje, np. kwestionariusz rodziny problemowej B. Szatur-Jaworskiej.

5. Koła zainteresowań czy kluby młodzieżowe są praktycznie nieobecne w ofercie OPS.

Należy rozważyć czy w ramach minimalnego pakietu usług nie powinny się znaleźć placówki wsparcia dziennego czy kluby młodzieżowe.

6. Kontrakt socjalny jest za rzadko stosowany w pracy z rodzinami z problemami opiekuńczo-wychowawczymi.

Należy rozważyć, jakie standardy i w jaki sposób przyczynią się do upowszechnienia stosowania kontraktu socjalnego w pracy socjalnej z rodzinami z problemami opiekuńczo-wychowawczymi.

7. Lokalna standaryzacja usług dla rodzin z problemami opiekuńczo-wychowawczymi jest bardzo niska, a do tego większość respondentów nie widzi potrzeby jej wprowadzania.

---

<sup>2</sup> A.Niesporek, R.Szarfenberg, - Krajowy Raport badawczy , Standardy i standaryzacja pracy socjalnej i usług pomocy i integracji społecznej, (Rodziny z dziećmi, ze szczególnym uwzględnieniem rodzin, w których występuje przemoc” ), W-wa 2010

W przekazach promocyjno-informacyjnych należy podkreślać argumenty za standaryzacją i wskazywać koszty braku lokalnych standardów usług.

8. Jednostki organizacyjne pomocy społecznej, które nie mają opracowanych żadnych standardów dotyczących zespołów interdyscyplinarnych w większości dostrzegają jednak potrzebę ich wprowadzania.

Należy podjąć prace nad modelowaniem i standardami współpracy profesjonalistów z różnych instytucji publicznych i niepublicznych w szczególności w przypadku rodzin z problemami zagrażającymi umieszczeniem dzieci w systemie opieki zastępczej.

9. Niedostateczna współpraca pomiędzy różnymi podmiotami i aktorami wspierającymi rodzinę w gminie i w powiecie.

Standaryzacja powinna uwzględniać ciągły i wyczerpujący przepływ informacji pomiędzy instytucjami wspomagającymi rodzinę. Winna dążyć do określania zasad budowy sieci wsparcia dla rodzin problemowych;

10. Sytuacja rodzin wieloproblemowych nie jest dostatecznie uregulowana pod względem prawnym i praktycznym W obszarze standaryzacji pracy socjalnej z rodziną należy szczególnie zwrócić uwagę na rodziny wieloproblemowe.

Dla zrozumienia materiału za ważne uznano wyjaśnienie podstawowych pojęć, które będą przedmiotem niniejszych rozważań. Są to pojęcia określone na potrzeby prac eksperckich w Krajowym Raportcie Badawczym<sup>3</sup>: usługi pomocy i integracji społecznej; standardu usługi pomocy i integracji społecznej; pakietu usług; pracy socjalnej; poradnictwa specjalistycznego rodzinnego; rodziny wieloproblemowej;

1. **Usługi pomocy i integracji społecznej** to wszystkie formy pomocy i wsparcia klienta pomocy społecznej wymienione w ustawie o pomocy społecznej i w innych ustawach tworzących prawo pomocy społecznej *sensu largo*<sup>4</sup>, nie będące świadczeniami pieniężnymi<sup>5</sup> ani pomocą rzeczową<sup>6</sup>, które świadczone są przez osoby lub zespoły osób posiadających odpowiednie przygotowanie zawodowe. Usługi mogą być świadczone w miejscu zamieszkania klienta lub w spełniających odpowiednie warunki pomieszczeniach. Usługi mogą być realizowane przez ośrodki pomocy społecznej, miejskie ośrodki pomocy rodzinie, powiatowe centra pomocy rodzinie, inne jednostki organizacyjne samorządu terytorialnego, organizacje pozarządowe oraz podmioty prowadzące działalność gospodarczą.

Usługi pomocy społecznej mogą być usługami prostymi, składającymi się z pojedynczej usługi pomocy społecznej i usługami złożonymi, w ramach których świadczonych jest więcej usług, które nie tworzą jednak zbioru niezależnych od siebie elementów lecz grupę usług wzajemnie ze sobą powiązanych, realizujących wspólny cel i kierowanych do konkretnej grupy docelowej.

2. **Standard usługi pomocy i integracji społecznej** – uzgodnione i uznane za obowiązujące, najczęściej utrwalone w postaci dokumentu lub zestawu dokumentów, stwierdzenia, w których szczegółowo opisano, czym jest i czym powinna się charakteryzować dana usługa pomocy i integracji społecznej;

---

<sup>3</sup> R. Szafenberg; Standardy i standaryzacja pracy socjalnej i usług pomocy i integracji społecznej. W-wa 2010

<sup>4</sup> ustawy te albo wprost nawiązują do pomocy społecznej albo mimo, że takich odniesień w nich nie ma, realizują cele pomocy społecznej i niektóre działania w nich występujące mogą być kierowane do klientów pomocy społecznej, ustawy przyjęte w projekcie zostały wymienione w tabeli nr w rozdziale „Uwarunkowania prawne organizacji pomocy społecznej w kontekście rozwoju usług pomocy społecznej”

<sup>5</sup> Świadczenie pieniężne to środki finansowe przekazywane klientowi bezpośrednio lub na jego rzecz. W takim rozumieniu składki na ubezpieczenie społeczne i zdrowotne, zaliczone w ustawie o pomocy społecznej jako świadczenia niepieniężne, są świadczeniami pieniężnymi.

<sup>6</sup> Pomoc rzeczowa to pomoc, której efektem jest otrzymanie przez klienta przedmiotu materialnego (m.in. towaru, rzeczy, bonu towarowego).

3. **Pakiet usług** – zbiór mniej lub bardziej złożonych usług pomocy społecznej
4. **Przez pracę socjalną będziemy tu rozumieli jako** - „profesję wspierającą zmianę społeczną, rozwiązywanie problemów powstających w relacjach międzyludzkich oraz wzmacnianie (*empowerment*) i wyzwalamie ludzi dla wzbogacenia ich dobrostanu. Wykorzystując teorie ludzkich zachowań i systemów społecznych, praca socjalna interweniuje w miejscach, gdzie ludzie wchodzą w interakcje ze swoim środowiskiem. Fundamentalnymi dla pracy socjalnej są zasady praw człowieka i sprawiedliwości społecznej.”<sup>7</sup>

Definicja „pracy socjalnej” w Polsce, została określona, w art. 6 pkt 12 ustawy o pomocy społecznej z 12 marca 2004 roku (Dz. U. 2009 nr 175 poz.1362 z późniejszymi zmianami) jako „działalność zawodowa, mająca na celu pomoc osobom i rodzinom we wzmacnianiu lub odzyskaniu zdolności do funkcjonowania w społeczeństwie poprzez pełnienie odpowiednich ról społecznych oraz tworzenie warunków sprzyjających temu celowi”

W pracy socjalnej chodzi zatem, o profesjonalną pomoc w kierunku wzmocnienia lub odzyskania zdolności adresatów pomocy w funkcjonowaniu społecznym oraz tworzeniu sprzyjających ku temu warunków społecznych.

5. **Poradnictwo specjalistyczne rodzinne** – obejmuje szeroko rozumiane problemy funkcjonowania rodziny, w tym problemy wychowawcze w rodzinach naturalnych i zastępczych oraz problemy opieki nad osobą niepełnosprawną, a także terapię rodzinną.
6. **Rodzina wieloproblemowa** – to rodzina, w której niezaradność w opiece wychowaniu własnych dzieci łączy się z innymi dysfunkcjami takimi jak: uzależnienie od środków psychoaktywnych, przemoc domowa, przestępczość młodocianych, zaburzenia równowagi systemu rodzinnego w sytuacjach kryzysowych, problemy w pełnieniu ról rodzicielskich, małżeńskich, zawodowych.

W ramach działania systemu pomocy społecznej zaproponowano wprowadzenie pakietu usług, które umożliwią profesjonalne wsparcie i wspomaganie środowisk rodzinnych i ich poszczególnych członków w przewyciężaniu zdiagnozowanych problemów oraz wydobyć istniejących sił w procesie współprzetwarzania warunków życia codziennego celem podniesienia jakości stylu życia.

Wyodrębnione w pakiecie usługi zostały podzielone na dwie grupy:

- 1) Pakiet usług pomocy i integracji społecznej, w tym: pakiet obowiązkowy i pakiet optymalny (w rozumieniu usług, którymi dysponuje lub ma dysponować instytucja pomocy i integracji społecznej, w ramach swoich zadań);
- 2) Pakiet usług społecznych (socjalnych) istniejących poza systemem pomocy i integracji społecznej, np. usługi z obszaru zdrowia, edukacji, itd.

Powyższe pakiety stanowią wskazówkę dla pracownika socjalnego jak budować kompleksową i zintegrowaną ofertę usług dla rodziny z dziećmi.

Usługi o charakterze zarówno obowiązkowym, optymalnym jak i społecznym będą zróżnicowane w zależności od poziomu ich realizacji (gmina i powiat). Przemawia za tym podstawowy warunek organizacji usług – ich dostępność z uwzględnieniem realnych możliwości obecnej rzeczywistości społecznej.

---

<sup>7</sup> Definicja pracy socjalnej wypracowana przez Międzynarodową Federację Pracowników Społecznych oraz Międzynarodowe Stowarzyszenie Szkół Pracy Społecznej (Montreal, lipiec 2001). Źródło: J. Szmagałski, Współczesne procesy rozwojowe pracy socjalnej jako zawodu dziedziny kształcenia akademickiego, Praca Socjalna, nr 3/2006, s. 22.



Standaryzacja usług na rzecz rodzin z dziećmi wiąże się zarówno z zakresem wykonywanych usług zgodnie z metodyką działania pracownika socjalnego, z ogólnymi etycznymi standardami wykonywania zawodu oraz – co szczególnie ważne w tym przypadku – z ogólnymi zasadami postępowania mającymi na względzie podmiotowość rodziny i dziecka ze zwróceniem uwagi na prawa dziecka.

Jak podkreślają autorzy ekspertyzy „Strategia postępowania wobec rodziny z problemami opiekuńczo-wychowawczymi opierać się więc powinna na poszanowaniu autonomii rodziny, ingerowaniu tylko jeśli jest to konieczne, między innymi poprzez wsparcie socjalne, poradnictwo i terapię. W pierwszej kolejności należy chronić dobro dziecka, wspierać rodzinę, by nie umieszczać go poza środowiskiem rodzinnym, zaś jeśli jest to konieczne dążyć do jak najszybszego powrotu dziecka do rodziców”<sup>8</sup>

Dzisiaj, w obliczu potrzeb społecznych i ograniczonych możliwości ich zaspokojenia, podstawowymi usługami, które nabierają nowego znaczenia, stanowiąc podstawowy i najważniejszy instrument działania pracownika socjalnego na rzecz rodzin z dziećmi są praca socjalna i poradnictwo specjalistyczne rodzinne. Dlatego też opracowanie standardów tych usług, staje się niezbędne i jak najbardziej zasadne<sup>9</sup>.

Ilość rodzin z dziećmi, która skorzystała ze wsparcia w postaci pracy socjalnej i poradnictwa specjalistycznego w pomocy społecznej latach 2007-2009, przedstawia poniższy wykres:



Źródło danych: Sprawozdanie MPiPS za lata 2007-2009;  
Opracowanie : własne

### 1.1. Praca socjalna

Praca socjalna jest usługą, dla której określenie standardu pozwoli na refleksję nad dotychczasową pracą socjalną na rzecz rodzin z dziećmi w postaci zorganizowanego procesu działań dla wzmocnienia lub odzyskania zdolności adresatów pomocy w funkcjonowaniu społecznym oraz tworzeniu sprzyjających ku temu warunków społecznych.

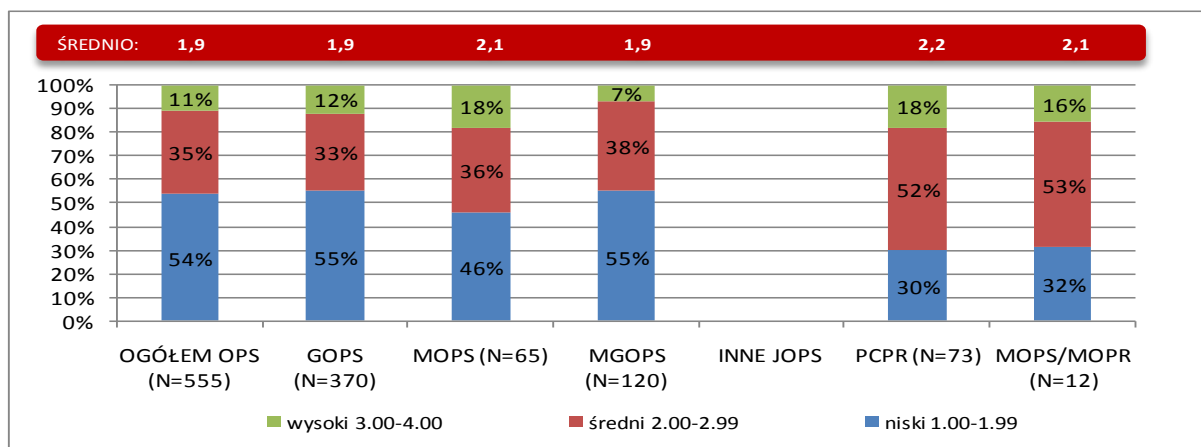
Analizując świadczenie niepieniężne z pomocy społecznej w postaci pracy socjalnej, będące podstawową działalnością pracownika socjalnego (zgodnie z art. 119 u. o. p. s.) należy podkreślić, że nadal jest ona świadczona w postaci różnych jej form, rzadko natomiast jest zaplanowanym procesem działań, np. w postaci kontraktu, który dąży do uzyskania konkretnej zmiany w sytuacji klienta.

<sup>8</sup> B. Zasępa, Rodzinne i instytucjonalne formy wspierania rodziny dysfunkcyjnej i niewygodnej wychowawczo, [w:] J. Sztumski [red.] Pokolenie wygranych. Ciąg dalszy badań nad sytuacją dzieci i młodzieży w procesie transformacji, Katowice 2006, Także: Ustawa o pomocy społecznej, art. 70, poz. 3.

<sup>9</sup>M.Marszałkowska, Raport końcowy, standardy pracy socjalnej Raport końcowy, Analiza zasobów , W-wa 2005;

Jak wskazuje autor ekspertyzy R.Szarfenberg<sup>10</sup> „W przypadku pracy socjalnej wskaźnik standaryzacji przyjmuje częściej niż w przypadku innych usług pomocy i integracji ogółem poziom niski. W zależności od typu JOPS sytuacja została przedstawiona na wykresie:

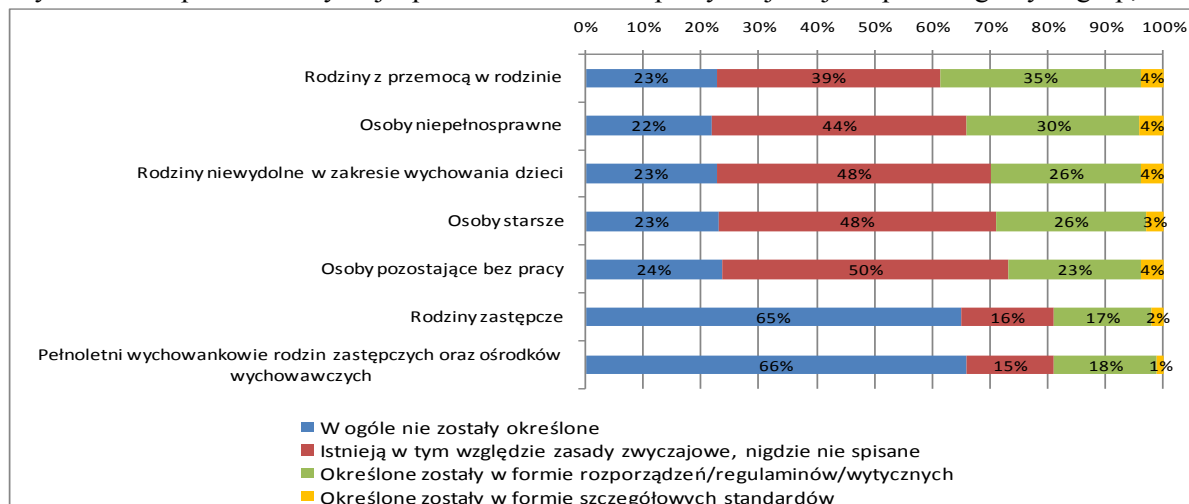
Wykres.... Stopień standaryzacji sposobu świadczenia pracy socjalnej (wskaźnik standaryzacji)



Źródło: raport końcowy (CATI)

Analizując stopień standaryzacji sposobu świadczenia pracy socjalnej dla poszczególnych grup, rodziny niewydolne w zakresie wychowania dzieci mają określone standardy pracy socjalnej głównie w postaci zasad zwyczajowych nigdzie nie spisanych (48%). Standard pracy socjalnej określony jest w 4% JOPS, co pokazuje poniższy wykres:

Wykres.... Stopień standaryzacji sposobu świadczenia pracy socjalnej dla poszczególnych grup,



Źródło: Krajowy Raport badawczy

<sup>10</sup> R.Szarfenberg, Standardy i standaryzacja pracy socjalnej i usług pomocy i integracji społecznej, KRB, W-wa 2010

Jak wynika z cytowanego Raportu, „Wśród postrzeganych potrzeb tworzenia i rozwijania standardów dominuje praca socjalna”. Pracownicy socjalni na pierwszym miejscu wymieniają potrzebę standaryzacji pracy socjalnej, szczególnie z indywidualnym przypadkiem.

## *1.2. Poradnictwo specjalistyczne rodzinne*

Mocna rodzina jest oparciem dla jednostki w sytuacjach trudnych, takich jak np. bezrobocie, przewlekła choroba, niepełnosprawność, kryzysy psychiczne. Dobrze funkcjonująca rodzina daje jednostkom poczucie bezpieczeństwa, jest ich zapleczem w pokonywaniu przeszkód życiowych i wzmacnia rozwój. Mimo to można śmiało wysunąć tezę, że nie ma rodziny, która nie przechodziłaby przez mniejsze czy większe kryzysy. Często, wobec braku pomocy ze strony najbliższych czy znajomych, delegat rodziny zwraca się o nią do pracownika socjalnego, który po wstępnej diagnozie w ramach pracy socjalnej proponuje usługę w postaci poradnictwa specjalistycznego, w tym rodzinnego, wzmacniając, motywując rodzinę w procesie korzystania z usługi.

Najważniejszym celem usługi w postaci poradnictwa specjalistycznego jest optymalizacja różnych dziedzin życia oraz rozwoju osobowości człowieka, natomiast celami pośrednimi są: minimalizacja skutków zaburzeń i trudności, profilaktyka i prognoza. Poradnictwo specjalistyczne, oprócz informowania, dawania rad, pełni również rolę diagnostyczno-terapeutyczną.

Przedmiotem działania w poradnictwie jest problem radzącego się, który przy aktualnie posiadanym poziomie wiedzy, umiejętności i nastawienia nie może go rozwiązać. Można wyróżnić następujące przykłady problemów rozwiązywanych przez poradnictwo, jak np.:

- a) związane z osobistą sytuacją jednostki;
- b) związane z rodziną, wynikające z trudności w wypełnianiu jednej lub kilku funkcji przez któregoś członka rodziny lub rodziny jako grupy;
- c) związane z pełnieniem ról i wynikających stąd zadań;

W poradnictwie specjalistycznym rodzinnym do przedmiotów jego działania można zaliczyć m.in.: problemy opiekuńczo-wychowawcze, konflikty międzypokoleniowe, przygotowanie do małżeństwa, konflikty małżeńskie, odpowiedzialne rodzicielstwo, uzależnienia.

Proponowana usługa w postaci poradnictwa specjalistycznego rodzinnego jest realizowana w ramach zadań własnych powiatu.

Celem poradnictwa specjalistycznego rodzinnego jest poprawa funkcjonowania społecznego rodziny z dziećmi mającej problemy opiekuńczo-wychowawcze poprzez:

- wzmocnienie poczucia odpowiedzialności rodziców za własną sytuację życiową;
- adekwatne do sytuacji postrzeganie przez rodziców problemów swojej rodziny;
- zmianę stylu wychowania dzieci ze szczególnym zwróceniem uwagi na ich indywidualne potrzeby i umiejętności w poszczególnych okresach rozwojowych;
- dostarczanie rodzicom wiedzy na temat prawidłowego wykonywania obowiązków rodzicielskich;
- edukację rodziców w zakresie budowania celów życiowych z uwzględnieniem własnych możliwości i ograniczeń;
- zwiększenie u dorastających dzieci umiejętności planowania swojej przyszłości zawodowej i osobistej;

oraz inne problemy występujące w rodzinie wieloprotymowej z dziećmi (uzależnienia, niepełnosprawność i długotrwała choroba, przemoc).

Przesłanką do objęcia danej rodziny poradnictwem specjalistycznym rodzinnym jest już samo realne zagrożenie prawidłowego funkcjonowania rodziny, a nie tylko jej kryzys. Ponadto usługa poradnictwa specjalistycznego rodzinnego może być adresowana do rodzin, ale także do jej poszczególnych członków.

### *1.3. Podstawy prawne standaryzowanych usług*

**Konstytucja Rzeczypospolitej Polskiej, z dnia 2 kwietnia 1997 r. (Dz. U. 1997 nr 78 poz. 483 z późniejszymi zmianami).**

Podstawowy akt prawny, w którym zawarte są podstawowe prawa obywateli.

Art. 2

„Rzeczpospolita Polska jest demokratycznym państwem prawnym, urzeczywistniającym zasady sprawiedliwości społecznej”;

Art. 8

„1. Konstytucja jest najwyższym prawem Rzeczypospolitej Polskiej.

2. Przepisy Konstytucji stosuje się bezpośrednio, chyba że Konstytucja stanowi inaczej”;

Art. 30

„Przyrodzona i niezbywalna godność człowieka stanowi źródło wolności i praw człowieka i obywatela. Jest ona nienaruszalna, a jej poszanowanie i ochrona jest obowiązkiem władz publicznych”;

Art. 31

„1. Wolność człowieka podlega ochronie prawnej.

2. Każdy jest obowiązany szanować wolności i prawa innych. Nikogo nie wolno zmuszać do czynienia tego, czego prawo mu nie nakazuje.

3. Ograniczenia w zakresie korzystania z konstytucyjnych wolności i praw mogą być ustanawiane tylko w ustawie i tylko wtedy, gdy są konieczne w demokratycznym państwie dla jego bezpieczeństwa lub porządku publicznego, bądź dla ochrony środowiska, zdrowia i moralności publicznej, albo wolności i praw innych osób. Ograniczenia te nie mogą naruszać istoty wolności i praw”;

Art. 32

„1. Wszyscy są wobec prawa równi. Wszyscy mają prawo do równego traktowania przez władze publiczne.

2. Nikt nie może być dyskryminowany w życiu politycznym, społecznym lub gospodarczym z jakiegokolwiek przyczyny”;

Art. 47

„Każdy ma prawo do ochrony prawnej życia prywatnego, rodzinnego, czci i dobrego imienia oraz do decydowania o swoim życiu osobistym”;

Art. 48

„1. Rodzice mają prawo do wychowania dzieci zgodnie z własnymi przekonaniem. Wychowanie to powinno uwzględniać stopień dojrzałości dziecka, a także wolność jego sumienia i wyznania oraz jego przekonania.

2. Ograniczenie lub pozbawienie praw rodzicielskich może nastąpić tylko w przypadkach określonych w ustawie i tylko na podstawie prawomocnego orzeczenia sądu”;

Art. 71

„(...) Rodziny znajdujące się w trudnej sytuacji materialnej i społecznej, zwłaszcza wielodzietne i niepełne, mają prawo do szczególnej pomocy ze strony władz publicznych”;

Art. 72

„1. Rzeczpospolita Polska zapewnia ochronę praw dziecka. Każdy ma prawo żądać od organów władzy publicznej ochrony dziecka przed przemocą, okrucieństwem, wyzyskiem i demoralizacją.

2. Dziecko pozbawione opieki rodzicielskiej ma prawo do opieki i pomocy władz publicznych.

3. W toku ustalania praw dziecka organy władzy publicznej oraz osoby odpowiedzialne za dziecko są obowiązane do wysłuchania i w miarę możliwości uwzględnienia zdania dziecka.

4. Ustawa określa kompetencje i sposób powoływania Rzecznika Praw Dziecka”.

### **Konwencja o prawach dziecka przyjęta przez Zgromadzenie Ogólne Narodów Zjednoczonych dnia 20 listopada 1989 r.:**

Preambuła podkreśla szczególne prawa dziecka do pomocy i opieki, tak jak wcześniej czyniła to Deklaracja Praw Dziecka, przyjęta przez ONZ w 1959 roku: „...dziecko(...) wymaga szczególnej opieki i troski, w tym właściwej ochrony prawnej, zarówno przed, jak i po urodzeniu. ...”; „...uznając, że dziecko dla pełnego i harmonijnego rozwoju swojej osobowości powinno wychowywać się w środowisku rodzinnym, w atmosferze szczęścia, miłości i zrozumienia...”;

Art. 3

„1. We wszystkich działaniach dotyczących dzieci, podejmowanych przez publiczne lub prywatne instytucje opieki społecznej, sądy, władze administracyjne lub ciała ustawodawcze, sprawą nadrzędną będzie najlepsze zabezpieczenie interesów dziecka.

2. Państwa-Strony działają na rzecz zapewnienia dziecku ochrony i opieki w takim stopniu, w jakim jest to niezbędne dla jego dobra, biorąc pod uwagę prawa i obowiązki jego rodziców, opiekunów prawnych lub innych osób prawnie za nie odpowiedzialnych, i w tym celu będą podejmowały wszelkie właściwe kroki ustawodawcze oraz administracyjne.

3. Państwa-Strony czuwają, aby instytucje, służby oraz inne jednostki odpowiedzialne za opiekę lub ochronę dzieci dostosowały się do norm ustanowionych przez kompetentne władze, w szczególności w dziedzinach bezpieczeństwa, zdrowia, jak również dotyczących właściwego doboru kadr tych instytucji oraz odpowiedniego nadzoru.”

Art. 5

„Państwa - Strony będą szanowały odpowiedzialność, prawo i obowiązek rodziców lub, w odpowiednich przypadkach, członków dalszej rodziny lub środowiska, zgodnie z miejscowymi obyczajami, opiekunów prawnych lub innych osób prawnie odpowiedzialnych za dziecko, do zapewnienia mu, w sposób odpowiadający rozwojowi jego zdolności, możliwości ukierunkowania go i udzielenia mu rad przy korzystaniu przez nie z praw przyznanych mu w niniejszej konwencji.”

#### Art. 18

„1. Państwa-Strony podejmą wszelkie możliwe starania dla pełnego uznania zasady, że oboje rodzice ponoszą wspólną odpowiedzialność za wychowanie i rozwój dziecka. Rodzice lub w określonych przypadkach opiekunowie prawni ponoszą główną odpowiedzialność za wychowanie i rozwój dziecka. Jak najlepsze zabezpieczenie interesów dziecka ma być przedmiotem ich największej troski.

2. W celu zagwarantowania i popierania praw zawartych w niniejszej konwencji Państwa-Strony będą okazywały odpowiednią pomoc rodzicom oraz opiekunom prawnym w wykonywaniu przez nich obowiązków związanych z wychowywaniem dzieci oraz zapewnią rozwój instytucji, zakładów i usług w zakresie opieki nad dziećmi.

3. Państwa-Strony będą podejmowały wszelkie właściwe kroki dla zapewnienia dzieciom pracujących rodziców prawa do korzystania z usług instytucji i zakładów w zakresie opieki nad dziećmi, do których są one uprawnione.”

#### Art. 27 ust 1 - 3

„ 1. Państwa-Strony uznają prawo każdego dziecka do poziomu życia odpowiadającego jego rozwojowi fizycznemu, psychicznemu, duchowemu, moralnemu i społecznemu.

2. Rodzice (rodzic) lub inne osoby odpowiedzialne za dziecko ponoszą główną odpowiedzialność za zabezpieczenie w ramach swych możliwości, także finansowych, warunków życia niezbędnych do rozwoju dziecka.

3. Państwa-Strony, zgodnie z warunkami krajowymi oraz odpowiednio do swych środków, będą podejmowały właściwe kroki dla wspomaganie rodziców lub innych osób odpowiedzialnych za dziecko w realizacji tego prawa oraz będą udzielały, w razie potrzeby, pomocy materialnej oraz innych programów pomocy, szczególnie w zakresie żywności, odzieży i mieszkań.”

#### Art. 2, 19, 39

każde dziecko ma prawo do ochrony przed poniżającym traktowaniem i karaniem oraz wszelkimi formami przemocy.

#### Art. 2.

„1. Państwa-Strony w granicach swojej jurysdykcji będą respektowały i gwarantowały prawa zawarte w niniejszej konwencji wobec każdego dziecka, bez jakiegokolwiek dyskryminacji, niezależnie od rasy, koloru skóry, płci, języka, religii, poglądów politycznych, statusu majątkowego, niepełnosprawności, cenzusu urodzenia lub jakiegokolwiek innego tego dziecka albo jego rodziców bądź opiekuna prawnego.

2. Państwa-Strony będą podejmowały właściwe kroki dla zapewnienia ochrony dziecka przed wszelkimi formami dyskryminacji lub karania ze względu na status prawny, działalność, wyrażane poglądy lub przekonania religijne rodziców dziecka, opiekunów prawnych lub członków rodziny.”

Art. 19.

„1. Państwa-Strony będą podejmowały wszelkie właściwe kroki w dziedzinie ustawodawczej, administracyjnej, społecznej oraz wychowawczej dla ochrony dziecka przed wszelkimi formami przemocy fizycznej bądź psychicznej, krzywdy lub zaniedbania bądź złego traktowania lub wyzysku, w tym wykorzystywania w celach seksualnych, dzieci pozostających pod opieką rodzica(ów), opiekuna(ów) prawnego(ych) lub innej osoby sprawującej opiekę nad dzieckiem.

2. Tego rodzaju środki ochronne powinny obejmować, tam gdzie jest to właściwe, skuteczne przedsięwzięcia w celu stworzenia programów socjalnych dla realizacji pomocy dziecku oraz osobom sprawującym opiekę nad dzieckiem, jak również innych form działań prewencyjnych dla ustalania, informowania, wszczynania i prowadzenia śledztwa, postępowania, notowania wymienionych wyżej przypadków niewłaściwego traktowania dzieci oraz tam, gdzie jest to właściwe - ingerencję sądu.”

Art. 39.

„Państwa-Strony będą podejmowały wszelkie właściwe kroki dla ułatwienia przebiegu rehabilitacji fizycznej i psychicznej oraz reintegracji społecznej dziecka, które padło ofiarą jakiegokolwiek formy zaniedbania, wyzysku lub wykorzystania, torturowania lub jakiegokolwiek innej formy okrutnego, nieludzkiego czy poniżającego traktowania albo karania bądź konfliktu zbrojnego. Taka rehabilitacja czy reintegracja przebiegać będzie w środowisku, które sprzyja zdrowiu, zapewnieniu własnego szacunku i godności dziecka.”

### **Kodeks rodzinny i opiekuńczy (ustawa z dnia 25 lutego 1964 roku <Dz. U. 1964 nr 9 poz. 59 z późniejszymi zmianami>)**

Art.27

„Oboje małżonkowie obowiązani są, każdy według swych sił oraz swych możliwości zarobkowych i majątkowych, przyczynić się do zaspokajania potrzeb rodziny, którą przez swój związek założyli. Zadośćuczynienie temu obowiązkowi może polegać także, w całości lub w części, na osobistych staraniach o wychowanie dzieci i na pracy we wspólnym gospodarstwie domowym.”

Art. 92

„Dziecko pozostaje aż do pełnoletniości pod władzą rodzicielską.”

Art.100

„§ 1. Sąd opiekuńczy i inne organy władzy publicznej są obowiązane udzielać pomocy rodzicom, jeżeli jest ona potrzebna do należytego wykonywania władzy rodzicielskiej. W szczególności każde z rodziców może zwrócić się do sądu opiekuńczego o odebranie dziecka od osoby nieuprawnionej, także zwrócić się do sądu opiekuńczego lub innego właściwego organu władzy publicznej o zapewnienie dziecku pieczy zastępczej.

§ 2. W wypadkach, o których mowa w § 1, sąd opiekuńczy lub inne organy władzy publicznej zawiadamiają jednostkę organizacyjną pomocy społecznej o potrzebie udzielenia rodzinie dziecka odpowiedniej pomocy. Jednostka organizacyjna pomocy społecznej jest obowiązana informować sąd o rodzajach udzielanej pomocy i jej rezultatach.”

Art. 109

„§ 1. Jeżeli dobro dziecka jest zagrożone, sąd opiekuńczy wyda odpowiednie zarządzenia.

§ 2. Sąd opiekuńczy może w szczególności:

- 1) zobowiązać rodziców oraz małoletniego do określonego postępowania lub skierować rodziców do placówek albo specjalistów zajmujących się terapią rodzinną, poradnictwem lub świadczących rodzinie inną stosowną pomoc z jednoczesnym wskazaniem sposobu kontroli wykonania wydanych zarządzeń,
- 2) określić, jakie czynności nie mogą być przez rodziców dokonywane bez zezwolenia sądu, albo poddać rodziców innym ograniczeniom, jakim podlega opiekun,
- 3) poddać wykonywanie władzy rodzicielskiej stałemu nadzorowi kuratora sądowego,
- 4) skierować małoletniego do organizacji lub instytucji powołanej do przygotowania zawodowego albo do innej placówki sprawującej częściową pieczę nad dziećmi,
- 5) zarządzić umieszczenie małoletniego w rodzinie zastępczej albo w placówce opiekuńczo-wychowawczej.

§ 3. Sąd opiekuńczy może także powierzyć zarząd majątkiem małoletniego ustanowionemu w tym celu kuratorowi.

§ 4. W wypadku, o którym mowa w § 2 pkt 5, sąd opiekuńczy zawiadamia o wydaniu orzeczenia właściwą jednostkę organizacyjną pomocy społecznej, która udziela rodzinie dziecka odpowiedniej pomocy i składa sądowi opiekuńczemu sprawozdania dotyczące sytuacji rodziny i udzielanej pomocy, w terminach określonych przez sąd, a także współpracuje z kuratorem sądowym. Sąd opiekuńczy, ze względu na okoliczności uzasadniające umieszczenie małoletniego w rodzinie zastępczej albo w placówce opiekuńczo-wychowawczej, może także ustanowić nadzór kuratora sądowego nad sposobem wykonywania władzy rodzicielskiej nad małoletnim.”

### **Ustawa z dnia 12 marca 2004r. o pomocy społecznej (Dz. U. 2009 nr 175 poz. 1362 z późniejszymi zmianami**

Art. 2, ust. 1

„Pomoc społeczna jest instytucją polityki społecznej państwa, mającą na celu umożliwienie osobom i rodzinom przezwyciężanie trudnych sytuacji życiowych, których nie są one w stanie pokonać, wykorzystując własne uprawnienia, zasoby i możliwości.”

Art. 4

„Osoby i rodziny korzystające z pomocy społecznej są obowiązane do współdziałania w rozwiązywaniu ich trudnej sytuacji życiowej.”

Art. 6



„kontrakt socjalny – pisemna umowa zawarta z osobą ubiegającą się o pomoc, określającą uprawnienia i zobowiązania stron umowy, w ramach wspólnie podejmowanych działań zmierzających do przezwyciężenia trudnej sytuacji życiowej osoby lub rodziny”;

„praca socjalna – działalność zawodową mającą na celu pomoc osobom i rodzinom we wzmacnianiu lub odzyskiwaniu zdolności do funkcjonowania w społeczeństwie poprzez pełnienie odpowiednich ról społecznych oraz tworzenie warunków sprzyjających temu celowi”;

„rodzina – osoby spokrewnione lub niespokrewnione pozostające w faktycznym związku, wspólnie zamieszkujące i gospodarujące”;

#### Art. 7

„Pomocy społecznej udziela się osobom i rodzinom w szczególności z powodu:

ubóstwa, sieroctwa, bezdomności;

bezrobocia;

niepełnosprawności, długotrwałej lub ciężkiej choroby;

przemocy w rodzinie;

potrzeby ochrony ofiar handlu ludźmi;

potrzeby ochrony macierzyństwa lub wielodzietności;

bezzadności w sprawach opiekuńczo-wychowawczych i prowadzenia gospodarstwa domowego, zwłaszcza w rodzinach niepełnych lub wielodzietnych;

braku umiejętności w przystosowaniu do życia młodzieży opuszczającej całodobowe placówki opiekuńczo-wychowawcze;

trudności w integracji cudzoziemców, którzy uzyskali w RP otrzymano status uchodźcy lub ochronę uzupełniającą;

trudności w przystosowaniu do życia po zwolnieniu z zakładu karnego;

alkoholizmu lub narkomanii;

zdarzenia losowego i sytuacji kryzysowej;

klęski żywiołowej lub ekologicznej”;

#### Art. 15

„Pomoc społeczna polega w szczególności na:

pracy socjalnej.....”

#### Art. 17

zadaniami gminy są m.in.: praca socjalna, prowadzenie placówek wsparcia dziennego, tworzenie gminnego systemu profilaktyki i opieki nad dzieckiem i rodziną. Są to zadania

o charakterze wspierającym i pierwszorzędowym mające na celu wsparcie dysfunkcyjnych rodzin i przeciwdziałanie sytuacjom ingerencji i umieszczenia dzieci poza rodziną;

#### Art. 46

„1. Poradnictwo specjalistyczne, w szczególności prawne, psychologiczne i rodzinne, jest świadczone osobom i rodzinom, które mają trudności lub wykazują potrzebę wsparcia w rozwiązywaniu swoich problemów życiowych, bez względu na posiadany dochód.

2. Poradnictwo prawne realizuje się przez udzielanie informacji o obowiązujących przepisach z zakresu prawa rodzinnego i opiekuńczego, zabezpieczenia społecznego, ochrony praw lokatorów.

3. Poradnictwo psychologiczne realizuje się przez procesy diagnozowania, profilaktyki i terapii.

4. Poradnictwo rodzinne obejmuje szeroko rozumiane problemy funkcjonowania rodziny, w tym problemy wychowawcze w rodzinach naturalnych i zastępczych oraz problemy opieki nad osobą niepełnosprawną, a także terapię rodzinną.”

#### Art. 70

„1. Rodzinie mającej trudności w wypełnianiu swoich zadań oraz dziecku z tej rodziny udziela się pomocy, w szczególności w formie:

1) poradnictwa rodzinnego;

2) terapii rodzinnej rozumianej jako działania psychologiczne, pedagogiczne i socjologiczne, mające na celu przywrócenie rodzinie zdolności do wypełniania jej zadań;

3) pracy socjalnej;

4) zapewnienia dzieciom opieki i wychowania poza rodziną.

2. Rodzina otrzymuje pomoc w szczególności przez działania:

1) specjalisty przygotowanego do pracy z rodziną lub w środowisku lokalnym;

2) placówek opiekuńczo-wychowawczych wsparcia dziennego;

3) innych podmiotów, których działanie daje potrzebne wsparcie dziecku i rodzinie.

3. Udzielając pomocy należy mieć na względzie podmiotowość dziecka i rodziny

oraz prawo dziecka do:

1) wychowania w rodzinie, a w przypadku wychowywania dziecka poza rodziną do zapewnienia mu w miarę możliwości zgodnie z jego potrzebami opieki i wychowania w rodzinnych formach opieki zastępczej;

2) zapewnienia stabilnego środowiska wychowawczego;

3) utrzymywania osobistych kontaktów z rodziną;

4) powrotu do rodziny naturalnej;

- 5) traktowania w sposób sprzyjający poczuciu godności i wartości osobowej;
- 6) ochrony przed arbitralną lub bezprawną ingerencją w życie prywatne dziecka;
- 7) praktyk religijnych zgodnych z wolą rodziców i potrzebami dziecka;
- 8) kształcenia, rozwoju uzdolnień, zainteresowań i indywidualności oraz zabawy i wypoczynku;
- 9) pomocy w przygotowaniu do samodzielnego życia w przypadku wychowywania poza rodziną naturalną;
- 10) dostępu do informacji;
- 11) wyrażania opinii w sprawach, które go dotyczą;
- 12) ochrony przed poniżającym traktowaniem i karaniem.”

**Przepisy o charakterze krajowym stosowane przy planowaniu pomocy rodzinie z dzieckiem będącymi w systemie pomocy społecznej:**

Rozporządzenie Ministra Pracy i Polityki Społecznej z dnia 8 listopada 2010 r. w sprawie wzoru kontraktu socjalnego (Dz. U. 2010 nr 218 poz. 1439);

Rozporządzenie Ministra Pracy i Polityki Społecznej z dnia 25 stycznia 2011 r. w sprawie rodzinnego wywiadu środowiskowego (Dz. U. 2011 nr 27 poz. 138 z późn. zm.);

Ustawa z dnia 7 września 1991 r. - o systemie oświaty (Dz. U. 2004 nr 256 poz. 2572 z późn. zm.)

Ustawa z dnia 28 listopada 2003 r. - o świadczeniach rodzinnych (Dz. U. 2006 nr 139 poz. 992 z późn. zm.);

Ustawa z dnia 7 września 2007 r. o pomocy osobom uprawnionym do alimentów (Dz. U. 2009 nr 1 poz. 7 z późn. zm.);

Ustawa z dnia 20 kwietnia 2004 r. o promocji zatrudnienia i instytucjach rynku pracy (Dz. U. 2008 nr 69 poz. 415 z późn. zm.).

## 2. Pakiet usług dla rodzin z dziećmi

### Rola pakietu<sup>11</sup>

„Nie ma w Polsce opracowania szczegółowego i wyczerpującego katalogu usług pomocy i integracji społecznej, do których obywatel ma prawo, niezależnie od tego, w jakiej konfiguracji gminno-powiatowej przyszło mu żyć. Z perspektywy obywatela nie jest istotne, kto za co odpowiada w gminie i w powiecie, jakie zadania są własne, a jakie zlecone, które są obowiązkowe, a które fakultatywne, czy żyje w małej gminie wiejskiej, czy w Warszawie, ale co i gdzie może otrzymać, gdy będzie potrzebował pomocy”. Autor pisze dalej: „Należy rozpocząć prace nad pakietami usług pomocy i integracji społecznej, do których prawo i dostęp powinien mieć każdy mieszkaniec Polski niezależnie od tego, gdzie mieszka czy przebywa (standard dostępności)”<sup>12</sup>.

W ramach działania systemu pomocy społecznej proponuje się dwa pakiety usług, które umożliwią profesjonalne wsparcie i wspomaganie środowisk rodzinnych oraz ich poszczególnych członków w rozwiązywaniu zdiagnozowanych problemów. W ich skład wchodzić będą:

wybrane usługi pomocy i integracji społecznej, których definicja została określona w *Krajowym Raporcie Badawczym „Pomoc i integracja społeczna wobec wybranych grup – diagnoza standaryzacji usług i modeli instytucji”*<sup>13</sup> w wersji:

obowiązkowej: niezbędne minimum, które jest konieczne dla wspierania rodziny z dziećmi w rozwiązywaniu jej problemów życiowych;

optymalnej: pakiet obejmuje te usługi, które wyznaczają kierunki rozwijania systemu usług pomocy i integracji społecznej, celem rozwoju infrastruktury oraz podnoszenia jakości i efektywności świadczonych usług.

pakiet usług społecznych to usługi spoza systemu pomocy i integracji społecznej, które również pomagają rodzinie w wypełnianiu swoich funkcji i przezwyciężaniu problemów.

---

<sup>11</sup> Określając definicję pakietu usług dla rodziny z dziećmi przyjęto, że jest to: wyróżniony zbiór usług systemu pomocy i integracji społecznej, spełniający funkcje przyporządkowane do tej grupy, określający sposób oddziaływania, pozwalający poprawić funkcjonowanie rodziny z dziećmi, przeżywającej trudności w wypełnianiu funkcji opiekuńczo-wychowawczych.

<sup>12</sup> R. Szarfenberg, *Krajowy Raport badawczy, Pomoc i integracja społeczna wobec wybranych grup – diagnoza standaryzacji usług i modeli instytucji*. R. Szarfenberg (red.), WRZOS, Warszawa 2010.

<sup>13</sup> Usługi pomocy i integracji społecznej to wszystkie formy pomocy i wsparcia wymienione w ustawie z dnia 12 marca 2004 roku o pomocy społecznej (Dz. U., nr 64, poz. 593 z późn. zm.) i innych ustaw tworzących prawo pomocy społecznej *sensu largo*, niebędące świadczeniami pieniężnymi ani pomocą rzeczową, świadczone przez osoby lub zespoły osób posiadających odpowiednie przygotowanie zawodowe. Usługi mogą być świadczone w miejscu zamieszkania klienta lub pomieszczeniach spełniających odpowiednie warunki. Mogą być realizowane przez ośrodki pomocy społecznej, miejskie ośrodki pomocy społecznej, miejskie ośrodki pomocy rodzinie, powiatowe centra pomocy rodzinie, inne jednostki organizacyjne samorządu terytorialnego, organizacje pozarządowe oraz podmioty prowadzące działalność gospodarczą. Usługi pomocy społecznej mogą być usługami prostymi, składającymi się z pojedynczej usługi pomocy społecznej, i złożonymi, w ramach których świadczy się więcej usług. Usługi złożone nie tworzą jednak zbioru niezależnych od siebie elementów, lecz grupę usług wzajemnie ze sobą powiązanych, realizujących wspólny cel i kierowanych do konkretnej grupy docelowej. Zob. *Krajowy Raport Badawczy...., op. cit.*

Pakiety stanowią kafeterię usług, umożliwiając pracownikowi socjalnemu zbudowanie kompleksowej i zintegrowanej oferty wsparcia dla rodziny z dziećmi. Podkreślić jednak należy, że wskazana kolejność proponowanych usług w pakiecie określa ich hierarchię w procesie pomocy rodzinie z dziećmi.

Tabela 1. Obowiązkowy pakiet usług pomocy i integracji społecznej.

	Nazwa usługi	Opis usługi	Organizator usługi	Odbiorca usługi	Podstawy prawne	Uzasadnienie dla usług rekomendowanych
1.	<b>Informacja o prawach i uprawnieniach rodziny</b>	Usługa niepieniężna, udzielana rodzinie bez warunkowania dochodem. Rodzina może uzyskać informacje o instytucjach i formach wsparcia o jakie może się ubiegać w swojej trudnej sytuacji (indeks instytucji z obszaru: pomocy społecznej, ochrony zdrowia, edukacji innych instytucji publicznych) <sup>14</sup> .	ops, pcpr, mopr/mops	Rodzice	Ustawa z dnia 12 marca 2004 r. o pomocy społecznej (Dz. U. 2009 nr 175 poz. 1362 z późn. zm.), art.19, pkt 13; art. 119, ust 2, pkt 4.	–

<sup>14</sup> Indeks instytucji, z którymi może podjąć współpracę pracownik socjalny realizujący prace socjalną w rodzinie z dziećmi. Przy każdej instytucji wpisuje się dane adresowe, telefon, fax, mail.

I. Instytucje z obszaru pomocy społecznej:

1) ośrodek pomocy społecznej, w przypadku większych ośrodków dodatkowo dane: a) rejonów opiekuńczych, b) wszystkich działów, np. pomocy środowiskowej, usług opiekuńczych, domów pomocy społecznej, świadczeń rodzinnych, świadczeń alimentacyjnych, dodatków mieszkaniowych, w miastach na prawach powiatu, również: rodzin zastępczych i usamodzielnianych wychowanków, rehabilitacji społeczno-zawodowej; 2) placówki opiekuńczo-wychowawcze wsparcia dziennego typu opiekuńczego: świetlice środowiskowe, ogniska wychowawcze, kluby młodzieżowe; 3) placówki opiekuńczo-wychowawcze wsparcia dziennego typu specjalistycznego; 4) powiatowe centrum pomocy rodzinie, w tym stanowiska: ds. rodzin zastępczych, usamodzielnianych wychowanków, rehabilitacji zawodowo-społecznej; 5) zespół do spraw orzekania o niepełnosprawności; 6) ośrodek adopcyjno-opiekuńczy; 7) dom samotnej matki; 8) ośrodek interwencji kryzysowej; 9) placówki opiekuńczo-wychowawcze całodobowe (interwencyjne, socjalizacyjne); 10) specjalistyczny ośrodek wsparcia dla ofiar przemocy, w tym: ośrodek edukacyjno-korekcyjny dla sprawców przemocy, punkt interwencji kryzysowej; 11) schroniska dla kobiet i mężczyzn; 12) punkty informacyjne dla niepełnosprawnych; 13) warsztaty terapii zajęciowej; 14) domy pomocy społecznej; 15) jadalnie; 16) organizacje pozarządowe działające na polu pomocy społecznej.

II. Instytucje z obszaru ochrony zdrowia:

2.	<b>Praca socjalna z rodziną z dzieckiem metodą indywidualnego przypadku</b>	<p>Praca socjalna z rodziną jest profesjonalnie realizowaną, wszechstronną aktywnością osób wykonujących zawód zaufania publicznego (pracowników socjalnych).</p> <p>Podstawą realizacji pracy socjalnej z rodziną jest diagnoza sytuacji rodziny oraz wszystkie kolejne etapy metodycznego działania.</p> <p>Jest to usługa dostępna i powszechna dla rodzin niezależnie od posiadanego dochodu.</p> <p>Jest procesem zaplanowanych w</p>	ops, pcpr, mopr/mops	Rodzice i dzieci	<p>Konstytucja Rzeczypospolitej Polskiej z dnia 2 kwietnia 1997 r. (Dz. U. 1997 nr 78 poz. 483, z późn. zm.), art. 71, ust 1; art. 72, ust 1.</p> <p>Ustawa z dnia 12 marca 2004 r. o pomocy społecznej (Dz. U. 2009 nr 175 poz. 1362 z późn. zm.), art. 15 pkt 2; art. 17ust.1, pkt 10; art.45;</p>	–

1) przychodnia zdrowia z terenu gminy lub rejonu opiekuńczego; 2) przychodnie specjalistyczne; 3) ośrodek wczesnej interwencji; 4) szpitale położnicze; 5) szpitale dziecięce; 6) szpitale psychiatryczne (w tym oddział odwykowe); 7) poradnie leczenia uzależnień (od alkoholu, narkotyków, środków psychoaktywnych); 8) kluby anonimowych alkoholików; 9) gminna komisja rozwiązywania problemów alkoholowych.

#### III. Instytucje z obszaru edukacji:

1) poradnie psychologiczno-pedagogiczne; 2) poradnie rodzinne; 3) kuratorium oświaty; 4) przedszkola i szkoły integracyjne; 5) przedszkola i szkoły specjalne; 6) przedszkola i szkoły z terenu gminy lub danego rejonu opiekuńczego; 7) specjalne ośrodki szkolno-wychowawcze; 8) młodzieżowe ośrodki socjoterapii.

#### IV. Inne instytucje publiczne:

1) urząd gminy, urząd miasta (w tym wydział mieszkalnictwa); 2) urząd pracy (miejski mup, powiatowy pup); 3) komisariat policji w gminie lub rejonie opiekuńczym (w tym dzielnicowi); 4) straż miejska; 5) sąd rejonowy, sąd rodzinny; 6) kuratorzy sądowi; 7) rodzinny ośrodek diagnostyczno-konsultacyjny; 8) Zakład Ubezpieczeń Społecznych (ZUS); 9) Kasa Rolniczego Ubezpieczenia Społecznego (KRUS); 10) Przedstawicielstwo Rzecznika Praw Obywatelskich; 11) Przedstawicielstwo Rzecznika Praw Dziecka.

		<p>określonym czasie działań obejmujących wszystkie niezbędne i możliwe w danej sytuacji formy pomocy z zakresu profilaktyki, ratownictwa, opieki, kompensacji wobec rodziny.</p> <p>Dostosowana jest do specyficznych rozeznanych potrzeb rodziny.</p> <p>Jest usługą służącą aktywizacji rodziny, jej lepszemu przystosowaniu społecznemu i środowiska, w którym funkcjonuje (pomoc dla samopomocy).</p> <p>Jest działaniem ukierunkowanym na poprawę kondycji psychicznej, zażegnanie poczucia bezsilności życiowej i rozwijanie umiejętności w prawidłowym pełnieniu ról rodzicielskich, co umożliwi prawidłowy rozwój dzieci w ich naturalnym środowisku.</p>			art. 70, ust.1, pkt 3; art. 119 ust. 1 pkt.1.	
3.	<b>Asystent rodziny</b>	<p>Bezpośrednia pomoc rodzinie w jej środowisku domowym, której celem jest:</p> <p>Przewyciężenie trudności i poprawa funkcjonowania rodziny, szczególnie w sferze opiekuńczo-wychowawczej pozwalająca na bezpieczny i prawidłowy</p>	ops, pcpr, mopr/mops	Rodzice i dzieci	Ustawa z dnia 9 czerwca 2011 r. o wspieraniu rodziny i systemie pieczy zastępczej <sup>1)</sup> (Dz. U. 2011 nr 149 poz. 887), art. 11, ust. 2, art. 14, art. 15.	



		<p>rozwój dzieci.</p> <p>Towarzystwo rodzinie, wspieranie jej i pomoc w zrozumieniu przyczyn jej kłopotów (diagnoza), przyczyny te dotyczą wielu problemów: uzależnień, przemocy, bezrobocia, niepełnosprawności, długotrwałej choroby, bezradności opiekuńczo-wychowawczej i w prowadzeniu gospodarstwa domowego oraz ubóstwa.</p> <p>Pomoc w miejscu zamieszkania rodziny mająca na celu nabycie przez rodzinę umiejętności prawidłowego prowadzenia gospodarstwa domowego w zakresie budżetu, żywienia oraz higieny osobistej i otoczenia.</p> <p>Praca z rodziną, dostarczanie praktycznych informacji, wsparcie w prawidłowym zarządzaniu domowym budżetem (zgodnie z możliwościami rodziny i właściwą hierarchią potrzeb).</p> <p>Wspólne opracowanie planu działania (pomocy), zgodnego z możliwościami i ograniczeniami każdego członka rodziny.</p> <p>Bliska współpraca z rodziną w jej środowisku naturalnym umożliwia realną</p>				
--	--	--	--	--	--	--

		<p>ocenę jej sytuacji życiowej oraz warunków życia i rozwoju dzieci.</p> <p>Usługa ta powinna być w uzasadnionych przypadkach określona postanowieniem Sądu (czas trwania usługi zależy od diagnozy, tj. indywidualnych potrzeb i możliwości rodziny z dziećmi).</p>				
<b>4.</b>	<b>Poradnictwo specjalistyczne</b>	<p>Poradnictwo specjalistyczne, w szczególności psychologiczne, prawne i rodzinne, jest świadczone rodzinom z dziećmi, które mają trudności lub wykazują potrzebę wsparcia w rozwiązywaniu swoich problemów życiowych, bez względu na posiadany dochód.</p> <p>Celem poradnictwa specjalistycznego jest wspieranie rodzin poprzez:</p>	pcpr, mopr/mops	Rodzice i dzieci	<p>Ustawa z dnia 12 marca 2004 r. o pomocy społecznej (Dz. U. 2009 nr 175 poz. 1362 z późn. zm.), art. 19, pkt 2; art.46, ust.1,2,3,4; art. 70, ust 1 pkt 1.</p>	Zespół rekomenduje by powiat zabezpieczył dostępność usługi bezpośrednio w gminie (np. dyżur specjalisty w gminie raz w tygodniu).
		<p>Poradnictwo psychologiczne, czyli zapewnienie dostępu do poradnictwa dla rodziców, kierowanie dzieci i dorosłych na różne formy oddziaływań terapeutycznych.</p> <p>Poradnictwo psychologiczne realizuje się przez procesy diagnozowania, profilaktyki oraz terapii, z możliwością przeprowadzenia</p>			<p>Ustawa z dnia 12 marca 2004 r. o pomocy społecznej (Dz. U. 2009 nr 175 poz. 1362 z późn. zm.), art.46, ust 3.</p>	

		<p>ich w środowisku domowym rodziny w uzasadnionych przypadkach.</p> <p>Poradnictwo psychologiczne to forma pomocy oferowana osobom przeżywającym kryzysy psychiczne, trudności przystosowawcze lub będącym w stanie przedłużających się sytuacji traumatycznych. Może ono odbywać się w formie kilku spotkań, których głównym celem jest zidentyfikowanie problemu i poszukiwaniu sposobów jego rozwiązania. W obszarze oddziaływań znajduje się też motywowanie do leczenia oraz rozwiązywania problemów związanych z uzależnieniami oraz indywidualna i grupowa terapia dla ofiar przemocy domowej. Poradnictwo psychologiczne to także działania o charakterze profilaktycznym, zapobiegającym potencjalnym zagrożeniom w funkcjonowaniu osób i rodzin.</p>				
		<p>Poradnictwo prawne polegające na wyszukiwaniu możliwości rozwiązywania problemu, przedstawianiu ich rodzinie wraz z ich konsekwencjami, wsparciu członków rodziny w dokonaniu wyboru sposobu</p>			<p>Ustawa z dnia 12 marca 2004 r. o pomocy społecznej (Dz. U. z 2009 r., nr 175, poz. 1362 z późn. zm.), art.</p>	

		<p>postępowania z poszanowaniem ich samodzielności w podejmowaniu decyzji sporządzeniu wspólnie planu działania.</p> <p>Specjalistyczna pomoc prawna udzielana jest w formie informacji o obowiązujących przepisach z zakresu prawa: rodzinnego i opiekuńczego, karnego, zabezpieczenia społecznego i ochrony praw lokatorów, w szczególności poprzez: przedstawienie i omówienie odpowiednich przepisów, przekazanie wzorów pism prawnych, sporządzenie projektów pism procesowych, np. w zakresie prawa rodzinnego (rozwoły, separacje, ograniczenie władzy rodzicielskiej, ustalanie opiekunów prawnych), prawa karnego (wszczęćie postępowania karnego i jego przebieg), prawa administracyjnego, np. w odniesieniu do prawa lokalowego dla rodzin.</p>		46.	
		<p>Poradnictwo rodzinne obejmujące „problemy funkcjonowania rodziny, w tym problemy opieki nad osobą niepełnosprawną, a także terapię</p>		Ustawa z dnia 12 marca 2004 r. o pomocy społecznej (Dz. U. 2009 nr 175 poz. 1362 z późn.	

		<p>rodziną."<sup>15</sup>.</p> <p>Celem tego rodzaju poradnictwa jest poprawa funkcjonowania rodziny na rzecz przywrócenia jej zdolności do prawidłowego pełnienia przypisanych jej ról, m.in. poprzez diagnozę problemu, realizację ustalonego planu, terapię rodzinną. Poradnictwo rodzinne łączy w sobie poradnictwo psychologiczne, pedagogiczne i prawne<sup>16</sup>.</p>			zm.), art. 46, ust.4.	
5.	<p><b>Wsparcie funkcji opiekuńczej rodziny poprzez placówkę wsparcia dziennego w formie opiekuńczej</b></p>	<p>W celu wsparcia funkcji opiekuńczych dziecko może zostać objęte opieką i wychowaniem w placówkach wsparcia dziennego, w tym kół zainteresowań, świetlic, klubów i ognisk wychowawczych.</p> <p>To forma wsparcia rodziny w opiece i wychowaniu dziecka, pomocy dziecku w nauce, organizacji czasu wolnego, zabawie i zajęciach sportowych oraz rozwoju zainteresowań.</p> <p>Pobyty dziecka w placówce nieodpłatny oraz dobrowolny, chyba że do placówki skieruje</p>	ops, pcpr, mopr/mops	Dzieci	Ustawa z dnia 9 czerwca 2011 r. o wspieraniu rodziny i systemie pieczy zastępczej <sup>1)</sup> (Dz. U. 2011 nr 149 poz. 887, 24), ust. 2.	

<sup>15</sup> Takie rozumienie poradnictwa rodzinnego wchodzi w życie od 01.01.2012 r. zgodnie z cytowaną ustawą o wspieraniu rodziny i systemie pieczy zastępczej.

<sup>16</sup> Takie ujęcie usługi jest zgodne z opracowanym standardem specjalistycznego poradnictwa rodzinnego dla rodzin z dziećmi (w ramach projektu 1.18, zadanie 2).

		sąd.				
6.	<b>Wsparcie funkcji opiekuńczej rodziny poprzez placówkę wsparcia dziennego w formie specjalistycznej</b>	<p>W celu wsparcia rodziny dziecko może zostać objęte opieką i wychowaniem w placówce wsparcia dziennego, w formie specjalistycznej.</p> <p>Placówka wsparcia dziennego prowadzona w formie specjalistycznej w szczególności:</p> <p>1) Organizuje zajęcia socjoterapeutyczne, terapeutyczne, korekcyjne, kompensacyjne oraz logopedyczne.</p> <p>Realizuje indywidualny program korekcyjny, program psychokorekcyjny lub psychoprofilaktyczny, w szczególności terapię pedagogiczną, psychologiczną i socjoterapię.</p> <p>Praca w placówce specjalistycznej może być oparta o grupowe formy pracy, dające</p>	pcpr, mopr/mops	Dzieci	Ustawa z dnia 9 czerwca 2011 r. o wspieraniu rodziny i systemie pieczy zastępczej <sup>1)</sup> (Dz. U. 2011 nr 149 poz. 887), art. 24, ust.3.	Zespół rekomenduje rozszerzenie art. 24 ust. 3 o pdpkt 3 ustawy o wspieraniu rodziny i pieczy zastępczej, wskazując na znaczenie formy pracy grupowej z dziećmi w pracy nad korektą zachowań w brzmieniu wskazanym w pkt 3.

		dzieciom możliwość korekty zachowań w środowisku rówieśniczym, otrzymywania pozytywnych wzorców i wzajemnego wsparcia oraz specjalistycznej pomocy.				
8.	<b>Usługi opiekuńcze i specjalistyczne - usługi opiekuńcze dla rodziny z dziećmi</b>	<p>Usługi opiekuńcze – usługa, która może być przyznana rodzinie w celu wsparcia w opiece i pielęgnacji dzieci (głównie niemowląt lub dzieci w wieku przedszkolnym) w sytuacji konieczności okresowego pobytu matki w szpitalu, urodzenia wieloraczków, samotnego rodzica upośledzonego umysłowo lub z zaburzeniami zdrowia psychicznego. Odpłatność za usługę reguluje uchwała Rady Gminy.</p> <p>Specjalistyczne usługi opiekuńcze – usługa, która może być przyznana rodzinie wychowującej dziecko z zaburzeniami psychicznymi celem zapewnienia tym dzieciom dostępu do zajęć rehabilitacyjnych i rewalidacyjno-wychowawczych.</p> <p>Odpłatność za usługę określa rozporządzenie Ministra Polityki Społecznej z dnia 22 września 2005r. w sprawie specjalistycznych usług opiekuńczych (Dz.</p>	ops, mopr/mops	Rodzice, dzieci, wspólnie zamieszkali dziadkowie i rodzeństwo	<p>Ustawa z dnia 12 marca 2004 r. o pomocy społecznej (Dz. U. 2009 nr 175 poz. 1362 z późn. zm.), art.50, ust. 2,3,4,5.</p> <p>Rozporządzenie Ministra Polityki Społecznej z dnia 22 września 2005 r. w sprawie specjalistycznych usług opiekuńczych (Dz. U. 2005 nr 189 poz. 1598 z późn. zm.).</p> <p>Ustawa z dnia 9 czerwca 2011 r. o wspieraniu rodziny i systemie pieczy zastępczej<sup>1)</sup> (Dz. U. 2011 nr 149 poz. 887), art.10, ust.1.</p>	Usługi opisane w pkt. 2 i 3 powinny znaleźć się w pakiecie zespołu ds. niepełnosprawności, kompleksowo określającego pakiet usług dla osób niepełnosprawnych i ich rodzin.

		<p>U. 2005 nr 189 poz. 1598 z późn. zm.).</p> <p>Usługa proponowana powinna być również w sytuacji, gdy członek rodziny jest osobą zależną (dziecko, osoba dorosła, osoba starsza) w wyniku choroby, niepełnosprawności, zaburzeń psychicznych, jego prawidłowe funkcjonowanie w środowisku rodzinnym wymaga wprowadzenia usług opiekuńczych lub specjalistycznych usług opiekuńczych w zakresie wynikającym z indywidualnej diagnozy.</p>				
9.	<b>Interwencja kryzysowa</b>	<p>W sytuacji zagrożenia zdrowia i życia członków rodziny w wyniku przemocy domowej lub innych sytuacji kryzysowych podstawą jest zabezpieczenie schronienia celem zapewnienia poczucia bezpieczeństwa i udzielenie pomocy psychologicznej odpowiedniej do PTSD (Zespół Postraumatyczny).</p> <p>Rolą pracownika socjalnego jest zapewnienie dostępu do specjalistycznej usługi świadczonej w ramach ośrodka interwencji kryzysowej lub innego ośrodka wsparcia.</p>	ops, mopr/mops	Rodzice i dzieci doświadczający przemocy domowej i innych sytuacji kryzysowych	<p>Ustawa z dnia 12 marca 2004 r. o pomocy społecznej (Dz. U. 2009 nr 175 poz. 1362), art.47, ust 1,2,3,4.</p> <p>Ustawa z dnia 29 lipca 2005 r. o przeciwdziałaniu przemocy w rodzinie (Dz. U. 2005 nr 180 poz. 1493 z późn. zm.), art. 6, ust.2, pkt 2.</p>	Usługa ta powinna znaleźć się w pakiecie zespołu ds. przemocy w rodzinie kompleksowo określających pakiet usług dla ofiar przemocy i ich sprawców.



		<p>Ośrodki Interwencji Kryzysowej: specjalistyczne, kompleksowe (psychologiczne, prawne, socjalne ze schronieniem włącznie) wsparcie dla członków rodziny w sytuacji kryzysu.</p>	<p>pcpr, mopr/mops</p>	<p>Rodzice i dzieci doświadczający przemocy domowej i innych sytuacji kryzysowych</p>	<p>Ustawa z dnia 10 czerwca 2010 r. o zmianie ustawy o przeciwdziałaniu przemocy w rodzinie oraz niektórych innych ustaw (Dz. U. 2010 nr 125 poz. 842), art. 9b, ust. 2, pkt.3.</p> <p>Rozporządzenie Ministra Pracy i Polityki Społecznej z dnia 22 lutego 2011 r. w sprawie standardu podstawowych usług świadczonych przez specjalistyczne ośrodki wsparcia dla ofiar przemocy w rodzinie, kwalifikacji osób zatrudnionych w tych ośrodkach, szczegółowych kierunków prowadzenia oddziaływań korekcyjno-edukacyjnych wobec osób stosujących</p>	
--	--	---	------------------------	---	--	--

					przemoc w rodzinie oraz kwalifikacji osób prowadzących oddziaływania korekcyjno-edukacyjne (Dz. U. 2011 nr 50 poz. 259).	
--	--	--	--	--	--	--

Tabela 2. Optymalny pakiet usług pomocy i integracji społecznej.

Lp.	Nazwa usługi	Opis usługi	Organizator usługi	Odbiorca usługi	Podstawy prawne	uzasadnienie dla rekomendacji usług
10.	Praca socjalna metodą grupową	Usługa, której celem jest podnoszenie (doskonalenie) kompetencji (wiedzy, umiejętności) z zakresu pełnienia ról rodzicielskich i małżeńskich (umiejętności wychowawczych, interpersonalnych, psychologicznych, planowania regulacji poczuć).  1) Warsztaty kompetencji rodzicielskich,  Warsztaty odbywają się poza miejscem zamieszkania rodziny np. w siedzibie	ops, pcpr, mopr/mops	Rodzice	Ustawa z dnia 12 marca 2004 r. o pomocy społecznej (Dz. U. 2009 nr 175 poz. 1362), art.17, ust 1, pkt 13; ust. 2 pkt 4; art. 18, ust 1, pkt 6; art.36, ust.2, lit. r.	

		organizatora.				
		2) Warsztaty umiejętności społecznych dla dorosłych lub dla młodzieży. Celem usługi będzie kształtowanie i podnoszenie umiejętności w zakresie komunikacji interpersonalnej, asertywności, profilaktyki zdrowia i higieny, edukacji dot. planowania rodziny, pierwszej pomocy przedmedycznej.  Warsztaty odbywają się poza miejscem zamieszkania rodziny, np. w siedzibie organizatora.		Rodzice, dzieci		
11.	<b>Praca socjalna z rodziną przy wykorzystaniu metody organizowania środowiska lokalnego</b>	Celem wykorzystania tej metody w pracy z rodziną będzie rozwijanie u członków rodziny przynależności do określonej zbiorowości i wzmacnianiu procesów identyfikacyjnych, które w perspektywie będą sprzyjać uruchamianiu motywacji prospołecznej i zachowań kooperacyjnych.	ops, pcpr, mopr/mop s	Rodzice, dzieci	Ustawa z dnia 12 marca 2004 r. o pomocy społecznej (Dz. U. 2009 nr 175 poz. 1362).	Usługa rekomendowana do opisanego w pakiecie usług przez Zespół ds. standardów organizowania środowiska lokalnego
12.	<b>Oddziaływania korekcyjno-educacyjne dla</b>	Usługa rekomendowana do opisanego w pakiecie usług przez Zespół ds. przemocy w rodzinie	ops, pcpr, mopr/mop s	Sprawcy przemocy domowej	Ustawa z dnia 29 lipca 2005 r. o przeciwdziałaniu przemocy w rodzinie (Dz.	Usługa ta powinna znaleźć się w pakiecie zespołu ds. przemocy

	<b>osób stosujących przemoc w rodzinie</b>	Specjalistyczna pomoc dla osób stosujących przemoc w rodzinie, której celem jest powstrzymanie stosowania przemocy przez zwiększenie zdolności do samokontroli agresywnych zachowań. Nauczenie osób stosujących przemoc w rodzinie radzenia sobie z emocjami w konstruktywny sposób oraz odbudowania pozytywnych relacji rodzinnych i interpersonalnych.			U. 2005 nr 180, poz. 1493, z późn. zm.), ds. 4, 5, pkt 3 i 4.	w rodzinie kompleksowo określających pakiet usług dla ofiar przemocy i ich sprawców.
--	--	--	--	--	---	--

Tabela 3. Pakiet usług społecznych (socjalnych).

Lp.	Nazwa usługi	Opis usługi	Organizator usługi	Odbiorca usługi	Podstawy prawne
13.	<b>Diagnoza psychologiczna i pedagogiczna</b>	Specjalistyczna diagnostyka psychologiczna i pedagogiczna dzieci i młodzieży na wniosek rodzica i instytucji oświatowych, pozwalające na opracowanie planu pomocy i wsparcia.	Poradnie psychologiczno-pedagogiczne	Dzieci	Ustawa z dnia 7 września 1991r. o systemie oświaty (Dz. U. 2004 nr 256 poz. 2572 z późn. zm.), art. 2 pkt 4.  Rozporządzenie MEN z 17 listopada 2010 r. w sprawie szczegółowych zasad działania publicznych poradni psychologiczno-pedagogicznych, w tym publicznych poradni specjalistycznych

					(Dz. U. 2010 nr 228 poz. 1488).
14.	<b>Usługi na rzecz dzieci i młodzieży organizowane przez szkoły w ramach ich działalności oświatowej</b>	<p>Świetlica szkolna:</p> <p>zabezpieczenie opieki przed i po lekcjach w ramach świetlicy szkolnej (pomoc przy odrabianiu zadań domowych, organizacja czasu wolnego, dożywianie).</p> <p>Zajęcia wyrównawcze i uzupełniające:</p> <p>organizacja zajęć wyrównawczych dla dzieci mających trudności w nauce.</p> <p>Pomoc pedagoga i psychologa szkolnego</p> <p>wsparcie w sytuacji wystąpienia zaburzeń zachowania i innych problemów.</p>	<p>Szkoły publiczne (gmina).</p> <p>Szkoły niepubliczne (osoba prawna lub osoba fizyczna).</p>	Dzieci	<p>Ustawa z dnia 7 września 1991 r. o systemie oświaty (Dz. U. 2004 nr 256 poz. 2572 z późn. zm.), art. 64, ust. 1, pkt 2 i 3, art. 67 ust. 1 pkt 3.</p> <p>Rozporządzenie MENiS z 12 lutego 2001 r. w sprawie ramowych planów nauczania w szkołach publicznych (Dz. U. 2011 nr 15 poz. 142 z późn. zm.).</p> <p>Rozporządzenie Ministra Edukacji Narodowej z dnia 17 listopada 2011r. w sprawie zasad udzielania i organizacji pomocy psychologiczno-pedagogicznej w publicznych przedszkolach, szkołach i placówkach (Dz. U. 2010 nr 228 poz. 1487).</p>
15.	<b>Opieka przedszkolna</b>	<p>Zabezpieczenie opieki nad dziećmi od 3 do 6 roku życia w ciągu dnia oraz wyżywienia.</p> <p>W ramach placówki istnieje możliwość tworzenia oddziałów integracyjnych.</p>	<p>Placówki publiczne:</p> <p>gmina,</p> <p>osoby prawne,</p> <p>osoby fizyczne.</p>	Dzieci	<p>Ustawa z dnia 7 września 1991 r. o systemie oświaty (Dz. U. 2004 nr 256 poz. 2572 z późn. zm.), art. 2 pkt 1</p> <p>Rozporządzenie MENiS z dnia 4 marca 2004 r. w sprawie szczegółowych zasad i warunków udzielania i cofania</p>

			<p>Placówki niepubliczne:</p> <p>1. osoby prawne,</p> <p>2. osoby fizyczne,</p> <p>opieką objęte dzieci w wieku od 3 do 6 lat.</p>		<p>zezwolenia na założenie szkoły lub placówki publicznej przez osobę prawną lub osobę fizyczną (Dz. U. 2004 nr 46 poz. 438).</p>
16	<b>Opieka nad dziećmi do lat 3</b>	<p>Zabezpieczenie opieki oraz wyżywienia dzieciom od 20 tygodnia życia do 3 lat w ramach działalności żłobka.</p> <p>W placówce istnieje możliwość tworzenia grup integracyjnych.</p> <p>Istnieje też możliwość zabezpieczenia dzieci w tym wieku w formie usługi dziennego opiekuna. Organizatorem są wtedy osoby fizyczne zatrudniane przez gminę.</p> <p>W ramach klubów dziecięcych zabezpieczone są dzieci w wieku od 1 roku do 3 lat przez 5 godzin dziennie (organizator i podstawa prawna jak w żłobkach).</p>	<p>Gmina</p> <p>Osoby fizyczne</p> <p>Osoby prawne</p> <p>Jednostki organizacyjne nie posiadające osobowości prawnej</p>	Dzieci	<p>Ustawa z dnia 4 lutego 2011 r. o opiece nad dziećmi do lat 3 (Dz. U. 2011 nr 45 poz. 235).</p>

17.	<b>Wsparcie dzienne w organizacji czasu wolnego</b>	Kluby osiedlowe: formy wsparcia dziennego, których głównym celem jest szeroko rozumiana organizacja czasu wolnego dzieci i młodzieży.	Zarząd spółdzielni  Osoby fizyczne  Osoby prawne	Dzieci	Ustawa z dnia 15 grudnia 2000r. o spółdzielniach mieszkaniowych (Dz. U. 2001 nr 4 poz. 27 z późn. zm.), art. 1.
		Dziecięce grupy, świetlice, ochronki przyparafialne.  Forma wsparcia dziennego dla dzieci i młodzieży organizowana przez parafie.	Parafie	Dzieci	Ustawa z dnia 17 maja 1989 r. o stosunku Państwa do Kościoła Katolickiego w Polskiej Rzeczypospolitej Ludowej (Dz. U. 1989 nr 29 poz. 154 z późn. zm.), art. 20, ust. 1, art. 38 ust. 1, art. 39, pkt 5.  Ustawa z dnia 24 kwietnia 2003 r. o działalności pożytku publicznego i o wolontariacie (Dz. U. 2010 nr 234 z poz. 1536 z późn. zm.), art. 3, ust. 3, pkt 1.
		Kluby sportowe prowadzące sekcje różnych dyscyplin sportowych.	Podmioty publiczne i niepubliczne	Dzieci	Ustawa z dnia 24 kwietnia 2003 r. o działalności pożytku publicznego i o wolontariacie (Dz. U. 2010 nr 234 poz. 1536 z późn. zm.) art. 3 ust. 3 pkt 1.  Ustawa z dnia 18 stycznia 1996 r.

					o kulturze fizycznej (Dz. U. 1996 nr 25 poz. 113 z późn. zm.).  Ustawa z dnia 25 czerwca 2010 r. o sporcie (Dz. U. 2010 nr 127 poz. 857).
18.	<b>Leczenie odwykowe osób uzależnionych</b>	Diagnostyka i terapia uzależnień i współuzależnień dorosłych i dzieci prowadzona w formie stacjonarnej i niestacjonarnej	1. Gmina.  2. Zakłady leczenia odwykowego oraz inne zakłady opieki zdrowotnej.	Rodzice i dzieci	Ustawa z dnia 26 października 1982 r. o wychowaniu w trzeźwości i przeciwdziałaniu alkoholizmowi (Dz. U. 2007 nr 70 poz. 473 z późn. zm.), art. 21.  Ustawa o przeciwdziałaniu narkomanii z dnia 29 lipca 2005 r. (Dz. U. 2005 nr 179 poz. 1485 z późn. zm.).  Ustawa z dnia 30 sierpnia 1990 r. o zakładach opieki zdrowotnej (Dz. U. 2007 nr 14 poz. 89 z późn. zm.).
19.	<b>Orzekanie o zastosowaniu wobec osób uzależnionych od alkoholu obowiązku poddania się leczeniu w zakładzie leczenia</b>	Zwiększenie dostępności pomocy terapeutycznej i rehabilitacyjnej dla osób uzależnionych od alkoholu oraz czynności zmierzające do orzekania o zastosowaniu wobec osób uzależnionych od alkoholu obowiązku poddania się leczeniu w zakładzie leczenia odwykowego.  Udzielenie rodzinom, w których występuje problem alkoholowy pomocy psychospołecznej i	Gmina (Gminna Komisja Rozwiązywania Problemów Alkoholowych).	Rodzice, dzieci	Ustawa z dnia 26 października 1982 r. o wychowaniu w trzeźwości i przeciwdziałaniu alkoholizmowi (Dz. U. 2007 nr 70 poz. 473 z późn. zm.), art. 4, ust 1,2,3.



	<b>odwykowego</b>	<p>prawnej, a w szczególności ochrony przed przemocą w rodzinie.</p> <p>Prowadzenie profilaktycznej działalności informacyjnej, edukacyjnej w zakresie rozwiązywania problemów alkoholowych i narkomanii w szczególności dla dzieci i młodzieży (dożywianie dzieci, organizowanie pozalekcyjnych programów opiekuńczo-wychowawczych i socjoterapeutycznych).</p>			
20.	<b>Ruchy trzeźwościowe, np. grupy AA</b>	Pomoc i wsparcie dla osób uzależnionych i ich rodzin	Organizacje pozarządowe	Rodzice	<p>Ustawa z dnia 24 kwietnia 2003 roku o działalności pożytku publicznego i o wolontariacie (Dz. U. 2010 nr 234 poz. 1536 z późn. zm.), art. 4 ust. 1, pkt 6.</p> <p>Ustawa z dnia 26 października 1982 r. o wychowaniu w trzeźwości i przeciwdziałaniu alkoholizmowi (Dz. U. 2007 nr 70 poz. 473 z późn. zm.), art., 1 ust. 2.</p>
21.	<b>Orzekanie o niepełnosprawności dla dorosłych i dzieci,</b>	Wydawanie orzeczeń z określeniem wskazań do pracy w warunkach pracy chronionej, które są podstawą do otrzymania świadczeń oraz dalszej pomocy rodzinie,	Powiat (zespoły ds.. orzekania o niepełnosprawności)	Rodzice i dzieci	Ustawa z dnia 27 sierpnia 1997 r. o rehabilitacji zawodowej i społecznej oraz zatrudnianiu osób niepełnosprawnych (Dz. U. 2011 nr 127 poz. 721 z późn. zm.), art. 6, ust. 1.

					Rozporządzenie MGPIPS z 15 lipca 2003r. w sprawie orzekania o niepełnosprawności i stopniu niepełnosprawności (Dz. U. 2003 nr 139 poz. 1328 z późn. zm.).
22	<b>Opieka zdrowotna</b>	Podstawowa opieka zdrowotna (poradnie ogólne, dziecięce, poradnie dla kobiet):  diagnoza, leczenie i w przypadku potrzeby kierowanie do specjalisty.  Specjalistyczna opieka zdrowotna:  leczenie przez odpowiedniego specjalistę, np. neurologa, psychiatrę, kardiologa, okulistę, onkologa itd.	Samodzielne publiczne i niepubliczne zakłady opieki zdrowotnej podstawowej i specjalistycznej	Rodzice i dzieci	Ustawa z dnia 26 października 1982 r. o wychowaniu w trzeźwości i przeciwdziałaniu alkoholizmowi (Dz. U. 2007 nr 70 poz. 473 z późn. zm.), art. 23 ust. 1.
23.	<b>Usługi charytatywne związane z udzielaniem pomocy w sytuacji ubóstwa</b>	Nieodpłatne dostarczanie osobom potrzebującym artykułów żywnościowych oraz odzieży i niezbędnych sprzętów, np. dystrybucja żywności w ramach banku żywności, punkty pomocy rzeczowej	Organizacje pozarządowe	Rodzice i dzieci	Ustawa z dnia 24 kwietnia 2003 roku o działalności pożytku publicznego i o wolontariacie (Dz. U. 2010 nr 234 z poz. 1536 z późn. zm.), art. 4, ust. 1 pkt 1.

Przykład powiązania celów głównych i celów szczegółowych z konkretnymi usługami, które mogą być pomocne przy rozwiązywaniu konkretnego zdiagnozowanego w rodzinie problemu przedstawiony został w załączeniu diagram nr 1.

Diagram 1. Przykład powiązania celów głównych i celów szczegółowych z konkretnymi usługami.

